

INSTITUT PRO DEMOKRACII A EKONOMICKOU ANALÝZU

projekt Národohospodářského ústavu AV ČR, v. v. i.

INSTITUTE FOR DEMOCRACY AND ECONOMIC ANALYSIS

A Project of the Economic Institute of the Czech Academy of Sciences

# Odchody do důchodu v Česku: role očekávání a zdravotního stavu v mezinárodním srovnání

Září 2020

FILIP PERTOLD, MIROSLAVA FEDERIČOVÁ



### Filip Pertold

Výzkumný pracovník a koordinátor v think-tanku IDEA při CERGE-EI. V roce 2013 získal ocenění Neuron Impuls Prize. Působil též jako výzkumník v Aarhus University v Dánsku, ve Světové bance a na University of Illinois. Ve svém výzkumu se věnuje zejména vzdělávání, aplikované mikroekonomii, veřejné ekonomice, trhu práce, školství a zdraví.

A researcher and coordinator of IDEA think tank at CERGE-EI. He was awarded Neuron Impulse Prize in 2013. He was also affiliated with Aarhus University in Denmark, World Bank and University of Illinois. Fields of interest: Applied Microeconomics, Public Economics, Education, Labour and Health Economics.



### Miroslava Federičová

Výzkumný pracovník think-tanku IDEA při CERGE-EI. Absolvovala magisterské studium na Univerzitě Komenského v Bratislavě a na CERGE-EI, kde také dokončila své doktorské studium. Během doktorského studia působila také jako výzkumník na University of Illinois v Chicagu. Ve svém výzkumu se věnuje zejména ekonomii vzdělávání, školství a aplikované mikroekonometrii.

Researcher of IDEA think tank at CERGE-EI. She graduated from the Comenius University in Bratislava and from CERGE-EI, where she also completed her PhD studies. During her doctoral studies, she also worked as a researcher at the University of Illinois in Chicago. In her research she focuses mainly on economics of education, education and applied microeconomics.

Upozornění: Tato studie reprezentuje pouze názory autorů, a nikoli oficiální stanovisko Národohospodářského ústavu AV ČR, v. v. i. či Centra pro ekonomický výzkum a doktorské studium UK v Praze (CERGE).

Warning: This study represents only the views of the authors and not the official position of the Charles University in Prague, Center for Economic Research and Graduate Education as well as the Economics Institute of the Czech Academy of Sciences, v. v. i.

Odchody do důchodu v Česku: role očekávání a zdravotního stavu  
v mezinárodním srovnání

Studie 5 / 2020

© Filip Pertold, Miroslava Federičová

Národohospodářský ústav AV ČR, v. v. i., 2020

ISBN 978-80-7344-545-4 (Národohospodářský ústav AV ČR, v. v. i.)

# Odchody do důchodu v Česku: role očekávání a zdravotního stavu v mezinárodním srovnání

ZÁŘÍ 2020

FILIP PERTOLD, MIROSLAVA FEDERICOVÁ<sup>1</sup>

## Shrnutí

- Česko stárne, což bude mít dlouhodobé dopady na ekonomiku a společnost. Jeden ze zásadních problémů je riziko budoucího ubývání celkového množství pracovní síly.
- Na základě dat SHARE mimo jiné ukazujeme, že naprostá většina starších pracujících odchází do důchodu v momentě vzniku nároku na starobní důchod, ať už na předčasný nebo standardní. Pouze velmi malé procento pracujících odchází až po vzniku nároku na důchod.
- Ve věku 50-61 let deklaruje vysokou pravděpodobnost pracovat po dosažení věku 63 let až polovina pracujících mužů a čtvrtina žen. Tyto hodnoty jsou velmi podobné jako v Německu, ale nižší než ve Skandinávii.
- V Česku dokumentujeme vysoký podíl těch, kteří i přes dřívější očekávání pracovat poté ve věku 63 let nepracují. Pracujících s deklarovaným vysokým očekáváním pracovat je tedy přibližně jenom jedna třetina. Tato neochota pracovat navzdory dřívějším očekáváním se zdá být v Evropě ojedinělá. Situace v Německu a Skandinávii ukazuje přibližně až 75 procent pracujících starších 63 let s dřívější deklarovanou ochotou pracovat.
- Především varující je, že i vysoce kvalifikované profese a vysokoškoláci odcházejí v průměru z trhu práce výrazně dříve, než původně plánovali. Pouze 40 procent z 63 letých vysokoškoláků pracuje, ačkoli ve věku 55 let plánovali, že pracovat budou.

<sup>1</sup> Tato studie reprezentuje pouze názory autorů, a nikoli oficiální stanovisko Národohospodářského ústavu AV ČR, v. v. i. či Centra pro ekonomický výzkum a doktorské studium UK v Praze (CERGE). Za cenné komentáře a rady autoři děkují Danielu Münichovi. Tato studie vychází z projektu SHARE a byla vydána i díky podpoře Akademie věd ČR v rámci programu Strategie AV21 a díky Nadaci Krása pomoci.

- Podíl pracujících ve věku 50 až 61 let, kteří subjektivně pocítují zdravotní problémy, je přibližně 25 procent s tím, že existují výrazné rozdíly mezi skupinami s různou úrovní vzdělání, případně s různým zaměstnáním.
- V Česku dokumentovaný výrazně vyšší podíl předčasných odchodů z trhu práce není ovlivněn vzdělanostní ani zaměstnaneckou strukturou společnosti, ani subjektivním zdravotním stavem, ale možností pobírání starobního důchodu v dřívějším věku.



*Study 5 / 2020*

# Retirement in the Czech Republic: the role of expectations and health status in international comparison

SEPTEMBER 2020

FILIP PERTOLD, MIROSLAVA FEDERIČOVÁ<sup>2</sup>

## Summary

- The Czech population is ageing, which will have long-term impacts on the economy and society. One of the principal problems is the risk of a future decline of the overall workforce.
- On the basis of the SHARE data we show, among other things, that most older workers retire as soon as they are eligible for an old age pension, whether that is early retirement or standard retirement age. Only a very small percentage of workers take their retirement later than at the moment of pension eligibility.
- At the ages of between 50 and 61 years, almost half of all working men and a quarter of all working women in the Czech Republic declare that they are very likely to work after their 63<sup>rd</sup> birthday. These values are very similar to equivalent values in Germany, but lower than those in Scandinavia.
- In the Czech Republic we observe that a high proportion of people who do not work beyond their 63<sup>rd</sup> birthdays despite having previously expected to do so. Only about a third of those who declare a high expectation of working at this age actually go on. This disinclination to work despite previously having expected to do so seems to be unique in Europe. Germany and Scandinavia both report that around 75 percent of working people who expect to work beyond 63 years of age do indeed go on to do so.

<sup>2</sup> This study represents the authors own view and not the official position of the Czech Academy of Sciences' Economics Institute nor the Charles University Centre for Economic Research and Graduate Education (CERGE). The authors are grateful to Daniel Münich for his valuable comments and advice. The study was produced with support from the Czech Academy of Sciences as part of its SAV21 Strategy programme and Krása pomoci Foundation.

- We should be particularly aware of the fact that even those in highly qualified professions and with university education leave the labour market on average substantially earlier than they had originally planned. Only 40 percent of university educated 63-year-olds work, even though at 55 more of them had planned to do so.
- Among workers aged between 50 and 61 years of age, around 25 percent subjectively consider themselves to have health problems; there is substantial variation in this proportion among groups with different levels of education, and in different types of occupations.
- The substantially higher share of early departure from the labour market observed in the Czech Republic is not affected by the educational or employment structure of the Czech society, nor by the labour force's subjective health status, but by the option of receiving an old age pension from an earlier age than is common in other countries.

## Úvod

Jednou z největších výzev pro Česko 21. století je stárnutí obyvatel. Současná demografická projekce ČSÚ jasně ukazuje, že počet obyvatel starších 65 let dlouhodobě poroste a v polovině tohoto století bude v této skupině o jeden milion lidí více, než je nyní. To logicky bude vytvářet tlak jak na sociální služby, tak na zapojení starších pracovníků do trhu práce.

Cílem této studie je analýza chování starších pracovníků na trhu práce, konkrétně pak jejich přechodu do důchodu a zároveň zmapování mezinárodního srovnání Česka se západními zeměmi Evropy. Naší snahou je poskytnout věrohodnou empirickou evidenci o tom, jak jsou formována očekávání ohledně budoucího odchodu do důchodu a jak se tato očekávání následně realizují. Též se podrobně zabýváme subjektivním zdravotním stavem pracovníků a jeho potenciálním dopadem na chování starších pracovníků při odchodu z trhu práce.

Závěry této studie jsou klíčové pro rozhodnutí, která ovlivňují možnost odchodu z trhu práce, jako například prodlužování důchodového věku (tj. věku nároku na důchod, nastavení předčasných důchodů a podobně). Tato studie má též poukázat na základní statistická fakta o stavu starších pracujících ve srovnání se zeměmi západní Evropy.

Tato studie vychází z projektu SHARE (Průzkum zdraví, stárnutí a odchodu do důchodu v Evropě). Jde o mezinárodní multidimenzionální longitudinální databázi mikrodat týkajících se zdraví, socio-ekonomického postavení a společenských a rodinných vazeb více než 140 000 jedinců a jejich partnerů (dohromady jde o přibližně 380 000 rozhovorů) ve věku 50+ ve 27 zemích Evropy a v Izraeli. Výzkum je zaměřen na problematiku demografie, rodinných a společenských vazeb; vzdělání; zdraví a zdravotní péče; práce a odchodu do důchodu; příjmů, spotřeby, majetku; pomoci a finančních transferů v rodině; bydlení; aktivit; očekávání; životní historie; kvality života; a na řadu dalších témat. Podstatné je i to, že průzkum obsahuje také měření tělesného a duševního zdraví. Výsledkem je unikátní datový soubor poskytující informace o stavu, historii a vývoji české a evropské společnosti. Česko se od roku 2006 účastnilo všech následujících vln sběru dat na panelovém vzorku 6 000 respondentů.

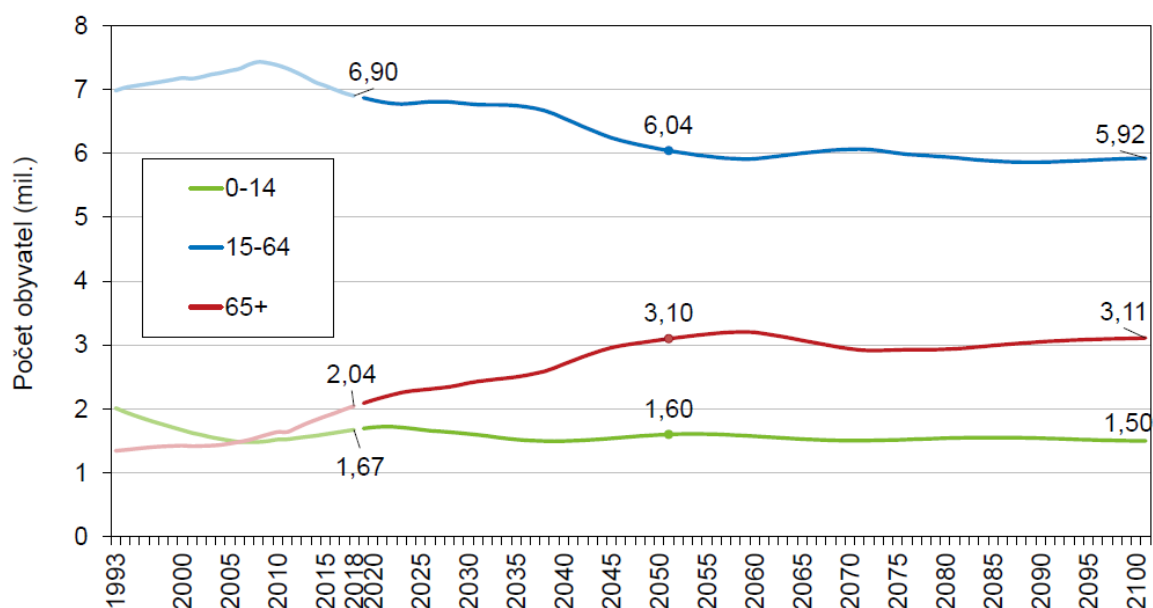
V této studii používáme především vlny z let 2007, 2011, 2013, 2015 a 2017, což nám umožňuje srovnat vývoj v oblasti zdraví, stárnutí a odchodů do důchodu v různých evropských zemích v průběhu dostatečně dlouhého období. Pro účely naší analýzy se

zaměřujeme na šest zemí, které jsme rozdělili na Česko, Německo, sever (Švédsko a Dánsko) a jih (Španělsko a Itálie). Selektce těchto zemí vychází z toho, že jsou obsaženy ve všech dosavadních vlnách a tudíž poskytují šanci plně využít longitudinální strukturu dat.

## 1. Současná demografická situace, její projekce a důchodový systém

Česká společnost stárne. Podle projekce Českého statistického úřadu (ČSÚ) dojde v průběhu nejbližších desetiletí k výraznému nárůstu počtu lidí nad 65 let. Zatímco dnes pozorujeme dva miliony lidí ve věku 65 let a více, během třiceti let ČSÚ očekává nárůst této skupiny až na tři miliony (**Graf 1**). Zároveň dojde pravděpodobně k poklesu počtu obyvatel ve věku ekonomické aktivity (15–64 let) až o 900 tisíc. Přestože každá projekce trpí z definice jistou mírou nejistoty, obecný trend je tady zřejmý a vychází z počtu narozených dětí od 70. let minulého století. Na počátku jde o takzvané „Husákovy“ děti, kterých se ročně rodilo až 190 tisíc, tedy výrazně více než se narodilo dětí v 80. a zejména v 90. letech.<sup>3</sup> Tento vývoj z konce dvacátého století bude mít pak značný vliv na demografickou situaci po roce 2035, kdy bude výrazně ubývat pracujících a přibývat důchodců.

**Graf 1: Očekávaný vývoj počtu obyvatel podle hlavních věkových skupin (výsledky projekce)**



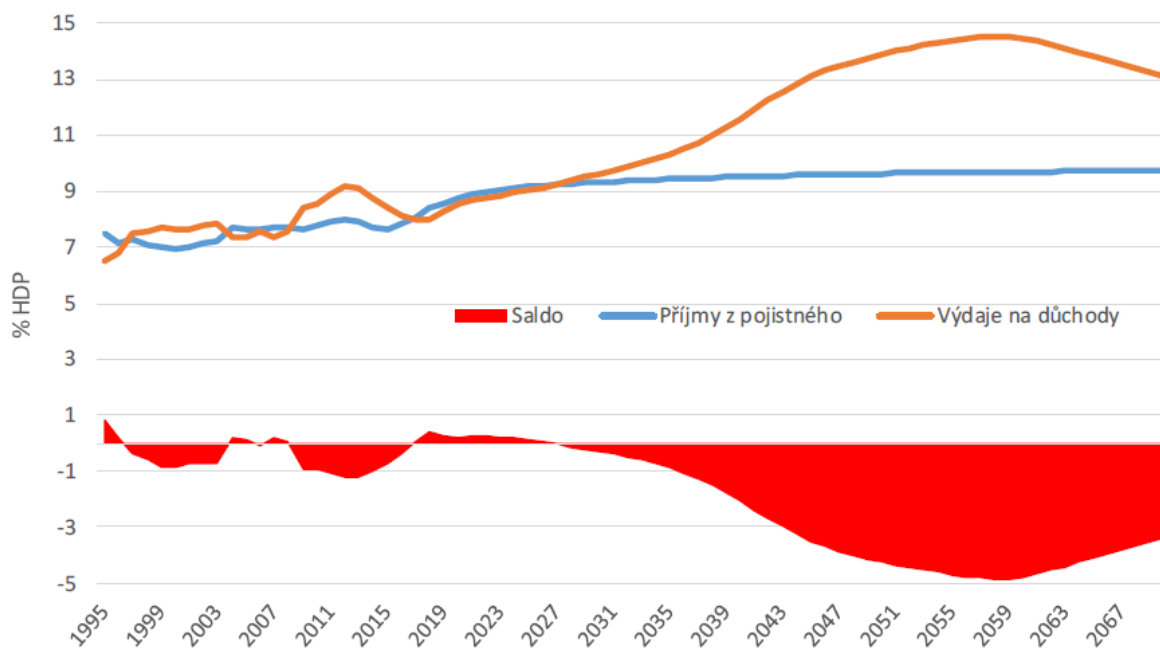
Zdroj: ČSÚ (2018)

<sup>3</sup> Pro ilustraci v 80. letech se narodilo v průměru 130 tisíc dětí za rok a v 90. letech šlo jenom o 90 tisíc dětí ročně.



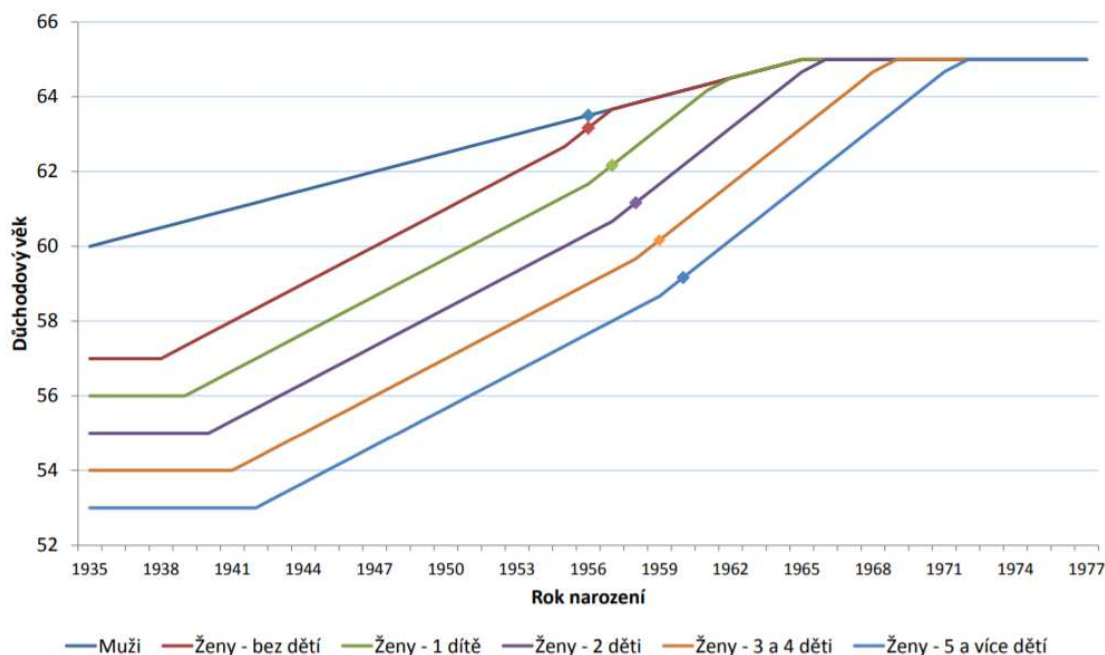
Zmíněný demografický trend bude mít neoddiskutovatelný dopad na společnost, ekonomiku a veřejné finance. Současný systém financování důchodů a zdravotnictví je totiž kriticky závislý na počtu pracujících na trhu práce a počtu ekonomicky neaktivních obyvatel. Dopad zvyšujícího se počtu lidí v důchodovém věku a snižujícího se počtu ekonomicky aktivního obyvatelstva na veřejné finance ukazuje Komise pro spravedlivé důchody (**Graf 2**). Dle dané projekce, příjmy z pojistného a výdaje na důchody budou v nejbližších 10 letech vyrovnané. Po roce 2030 by však mělo dojít k výraznému zvýšení výdajů na důchody způsobeném již vzpomínaným nástupem silné generace 70. let do důchodu. Jelikož příjmy z pojistného se dle očekávání nebudou úměrně zvyšovat, celkový schodek ve veřejných financích dosáhne třech procent HDP již v roce 2040 a dále se bude zvyšovat. Jedny z mála nástrojů, které má možnost veřejná politika ovlivnit v souvislosti s trhem práce a s udržitelností důchodového systému, je posouvání věku odchodu do důchodu a motivování starších pracovníků k pracovní aktivitě.

**Graf 2: Predikovaný vývoj a projekce příjmu z pojistného, výdajů na důchody a celkové saldo ve veřejných financích**  
(v procentech HDP)



Zdroj: Komise pro spravedlivé důchody (2019)

**Graf 3: Proces zvyšování důchodového věku v Česku  
podle zákona č. 155/1995 Sb.**

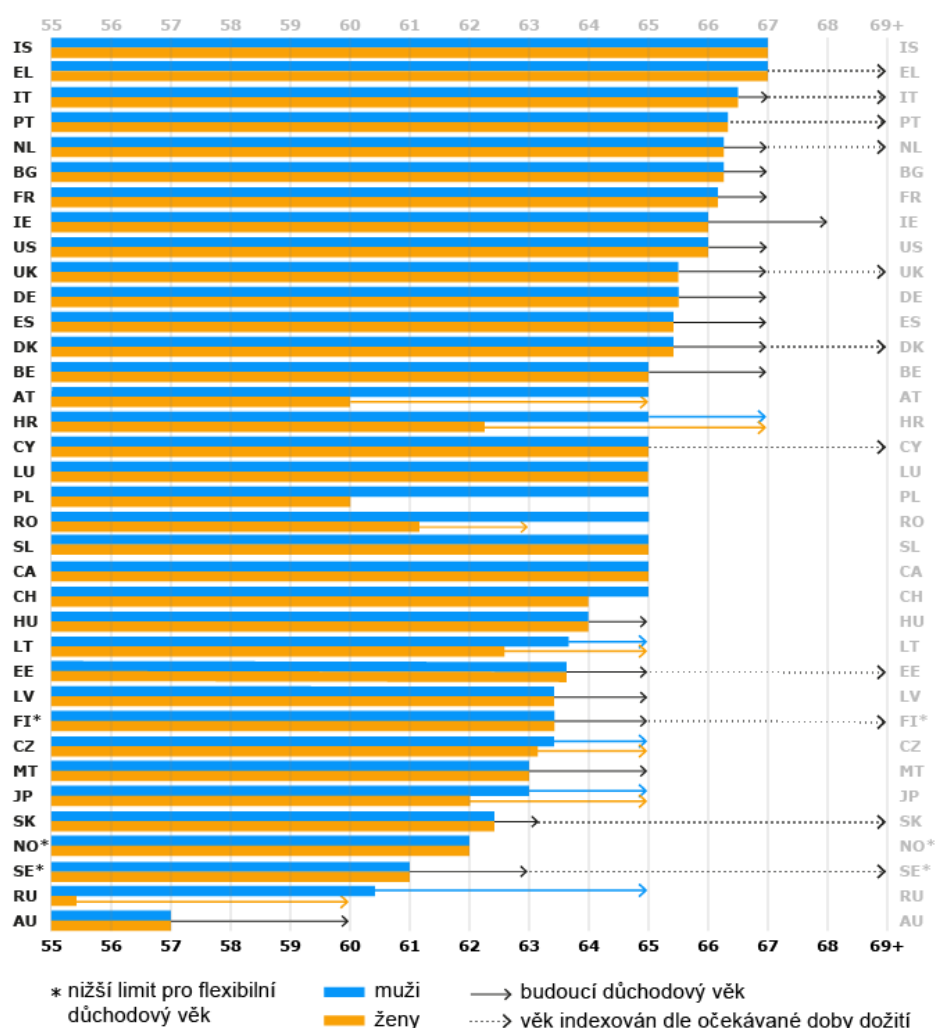


Zdroj: MPSV (2017)

V současné době se důchodový věk vyvíjí podle dynamického schématu znázorněného v **Grafu 3**. Pravidla odchodu do důchodu by se měla v Česku v současné době revidovat každých pět let. Poslední přehodnocení proběhlo v roce 2019, kdy vláda potvrdila zastropování věku odchodu do důchodu na 65 letech. Toto zastropování dynamického růstu na hranici 65 let zasáhne generace narozené v letech 1965 a později. To však nutně povede k eskalaci problému ve financování důchodového systému, jehož problém začne narůstat v 30. a 40. letech 21. století (MPSV, 2017). Je tedy zřejmé, že bude docházet k tlaku na důchodový věk bez ohledu na to, jaký je stávající dojem politiků.

Když se podíváme na mezinárodní srovnání nastavení důchodového věku (**Graf 4**), ve většině vyspělých zemí je důchodový věk nastaven výrazně výše než v Česku. V současnosti jde o důchodový věk kolem hranice 65 let s tím, že v těchto zemích už došlo k rozhodnutí o stanovení nové hranice na 67 letech. Největšími průkopníky jsou tady skandinávské země, z nichž některé mají navázán důchodový věk na očekávanou délku dožití.

**Graf 4: Mezinárodní srovnání nastavení důchodového věku napříč evropskými zeměmi**



Zdroj: ETK (2019)

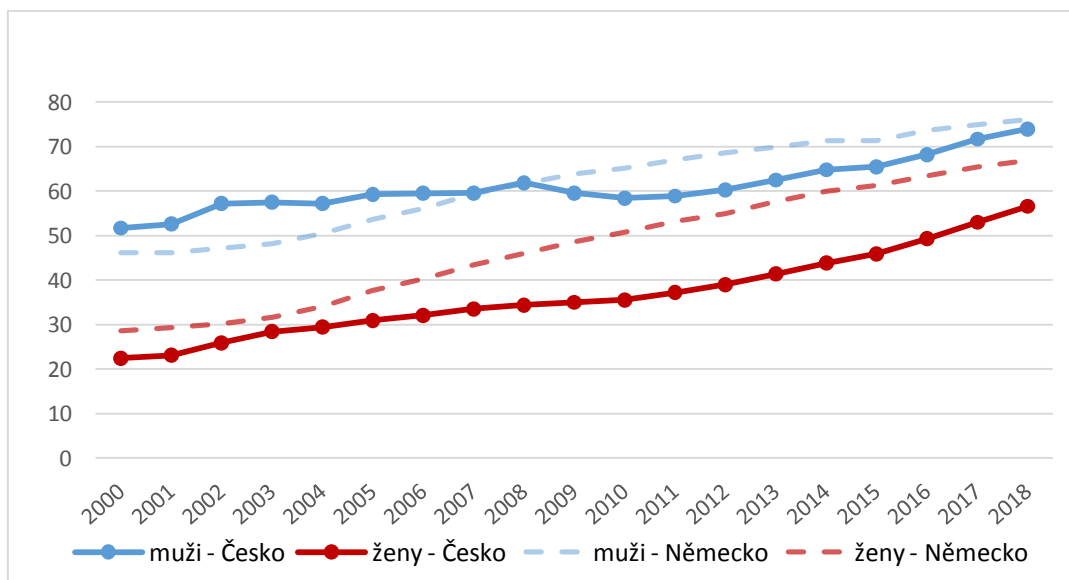
## 2. Současná situace ekonomicky aktivních na trhu práce a vývoj věku odchodu do důchodu ve srovnání se zahraničím

Očekává se, že toto stárnutí české populace, jak je dokumentováno v předcházející kapitole, se projeví na zmenšující se velikosti pracovní síly a jejím stárnutí. Jedním z možných řešení tohoto vývoje je zvýšení míry participace na trhu práce u těch skupin obyvatelstva, které vykazují nejmenší zaměstnanost. Jde zejména o ženy a starší pracovníky.

Zdá se, že v tomto měřítku je situace v Česku příznivá nebo minimálně vyvíjející se správným směrem. Dokazuje to **Graf 5**, který na základě výběrového šetření pracovních sil zobrazuje podíl pracujících ve věkové kategorii 55–64 let.

**Graf 5** jasně ukazuje nárůst pracovní síly v této věkové kategorii v posledních letech, který je pravděpodobně způsoben zejména zvýšením míry zaměstnanosti u žen. Tato vzrostla z 22 % v roce 2000 na více než 57 % v roce 2018, čímž do značné míry konvergujeme k hodnotám běžným v západní Evropě a konkrétněji v Německu, ve kterém je zaměstnanost žen ve věkové kategorii 55–64 let rovná 67 %. Tento vývoj je pravděpodobně zapříčiněn postupným zvyšováním důchodového věku zejména u žen v průběhu posledních deset let. I když ne tak strmý, ale stále pozitivní vývoj zaměstnanosti je možné sledovat také u mužské populace v Česku, u které vzrostla za posledních dvacet let zaměstnanost o 22 procentuálních bodů, z 52 % na 74 %. V porovnání s Německem je tedy zaměstnanost mužů ve věkové kategorii 55–64 přibližně na stejné úrovni jako v Česku.

**Graf 5: Zaměstnanost věkové kategorie 55–64 let  
jako procento dané populace v Česku**



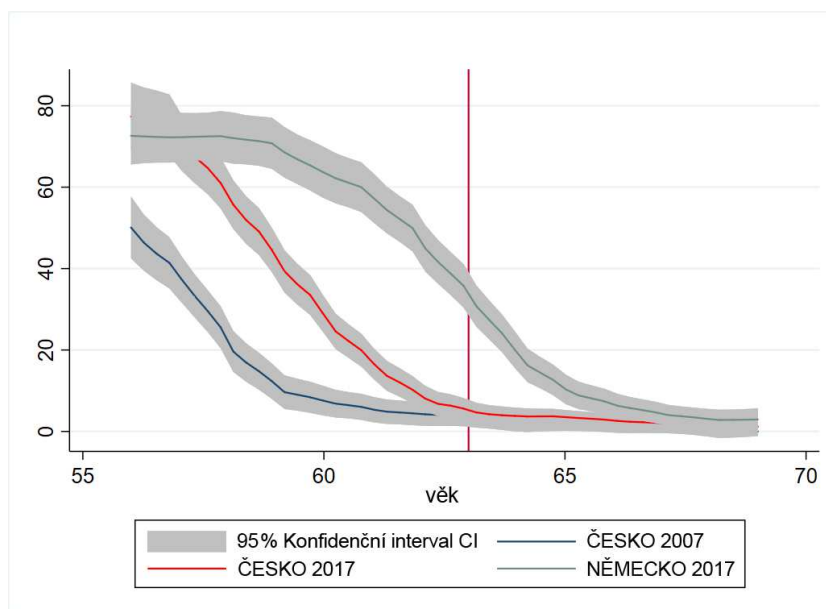
*Zdroj: Eurostat (LFS - Employment and activity by sex and age)*

V následující části se věnujeme vývoji přesunu mužů a žen z trhu práce do důchodu v Česku a porovnáváme tento vývoj se sousedním Německem. Tato analýza je založena na datech ze šetření SHARE. Pro status ekonomické aktivity (neboli zaměstnanosti) jsme

zde zvolili definici podobnou té, která se používá ve Výběrovém šetření pracovních sil (VŠPS). Na základě převažující činnosti dané osoby tak lze definovat zaměstnané osoby a osoby mimo pracovní sílu.<sup>4</sup>

Detailnější vzhled do míry zaměstnanosti a konkrétně na dynamiku odchodu z trhu práce u žen a mužů zachycují **Grafy 6 a 7**. Na horizontální ose je zde věk jednotlivců a vertikální osa pak zobrazuje podíl zaměstnaných pro daný věk, který je pro zjednodušení brán jako spojitá proměnná. Výsledky jsou v obou grafech zobrazeny pro Česko v letech 2007 a 2017 a pro srovnání zde udáváme taky údaje pro Německo v roce 2017.

**Graf 6: Míra zaměstnanosti žen podle věku  
v roce 2007 a 2017 v Česku**  
(pro srovnání jsou uvedeny údaje pro Německo v roce 2017)



Zdroj: SHARE (vlastní výpočty)

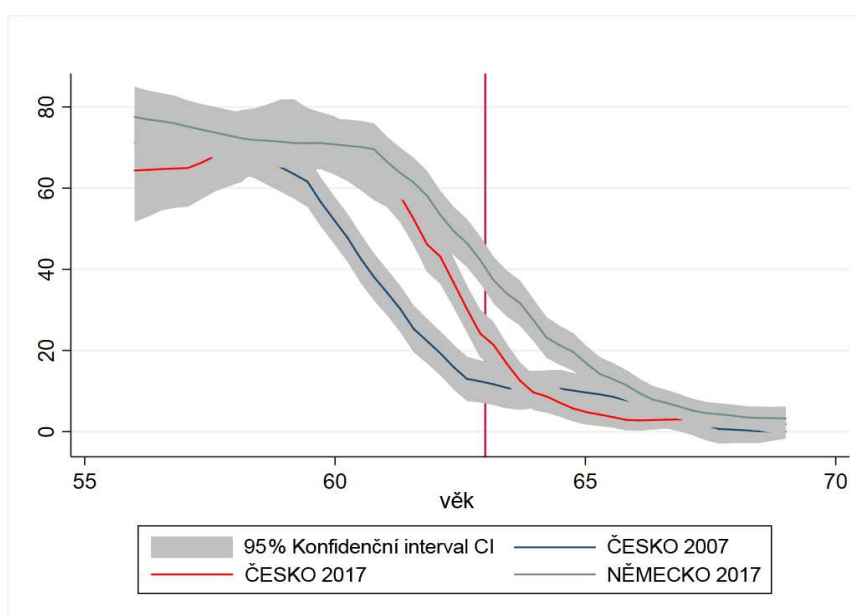
Poznámka: Šedá plocha zde naznačuje interval spolehlivosti

Z **Grafu 6**, zobrazujícího míru zaměstnanosti u žen dle věku je zřejmé, že se tato zvýšila v čase pro všechny věkové skupiny až do věku 62 let. Po dosažení věku 62 let je zaměstnanost u žen v Česku v letech 2007 a 2017 téměř nulová. I když za posledních deset let došlo v Česku k výraznému posunu zaměstnanosti žen v této věkové skupině, ve srovnání s Německem, kde pracuje stále přibližně 40 % žen ve věku 63 let, je tady

<sup>4</sup> Zde je nutno podotknout, že jsme zkoušeli i alternativní definice neaktivity, a to například počet odpracovaných hodin, nebo případně skutečnost, zda osoba pobírá důchod nebo ne. Tyto alternativní přístupy však neměly na výsledky výrazný dopad.

stále ještě co dohánět. Navíc k téměř nulové zaměstnanosti u žen se Německo dostává až za hranicí přibližně 67 let.

**Graf 7: Míra zaměstnanosti mužů podle věku  
v roce 2007 a 2017 v Česku**  
(pro srovnání jsou uvedeny údaje pro Německo v roce 2017)



*Zdroj: SHARE (vlastní výpočty)*

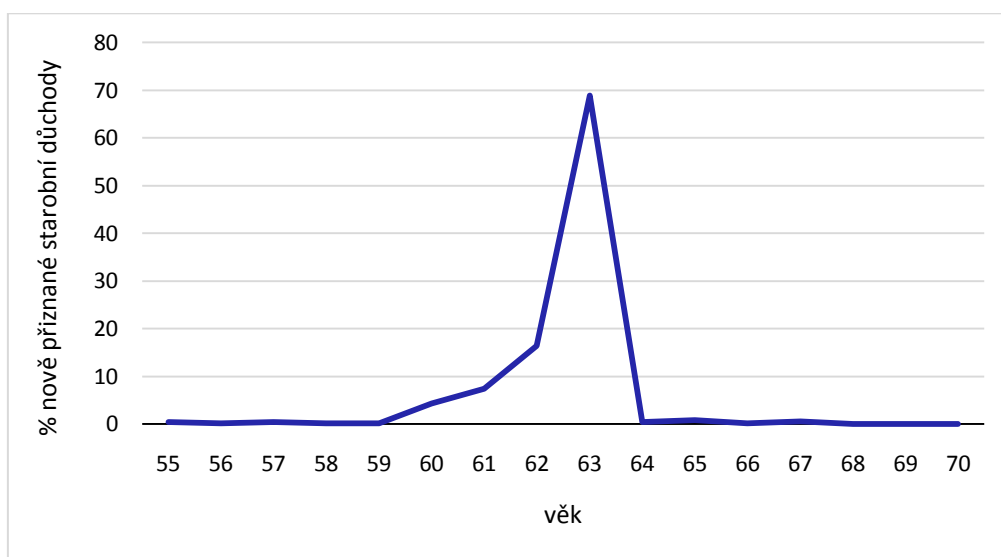
*Poznámka: Šedá plocha zde naznačuje interval spolehlivosti*

Ty samé údaje zaměstnanosti v Česku, tentokrát pro muže, zobrazuje **Graf 7**. Podobně jako u žen, taky u mužů je možné pozorovat mezi lety 2007 a 2017 nárůst zaměstnanosti pro věkovou skupinu 59–63 let. Zaměstnanost mužů ve věku 63 let tedy vzrostla z přibližně z 15 % v roce 2007 na něco více než 20 % v roce 2017. Podobná té české je také dynamika odchodu mužů z trhu práce v sousedním Německu. V Německu však zaměstnanost mužů po věku 62 let klesá pozvolněji než v Česku a ve věku 63 let dosahuje přibližně 43 %.

Tento prudší vzestup zaměstnanosti kolem věku 62–63 let může být způsoben dvěma navzájem souvisejícími faktory: nižším důchodovým věkem a větší návazností rozhodnutí odejít z trhu práce při vzniku nároku na pobírání starobního důchodu v Česku. První faktor byl dokumentován v předcházející kapitole. Na ten druhý se můžeme podívat blíže díky datům ze statistické ročenky České správy sociálního zabezpečení (ČSSZ) na **Grafu 8**, který zobrazuje podíl věkových skupin mužů na nově

přiznaných starobních důchodech za rok 2018. Zjednodušeně bychom mohli tento podíl interpretovat jako pravděpodobnost vstupu do předčasného nebo normálního důchodu podle věku. Jelikož je v Česku možné pobírat důchod a zároveň pracovat, je třeba se na tento graf dívat společně s předcházejícím **Grafem 7**. Pozorovaný prudký pokles zaměstnanosti mužů ve věku 63 let je tedy možné vysvětlit jejich nově vzniklým nárokem na důchod (**Graf 8**). Lze tedy konstatovat, že odchod z trhu z práce v Česku je velmi úzce spojen s nárokem na pobírání starobního důchodu a nejsme velice úspěšní v tom udržet lidi na trhu práce i potom, kdy jim tento nárok vznikne.<sup>5</sup> Tato skutečnost může mít velmi negativní dopad hlavně v budoucnu, kdy začnou odcházet z trhu práce silnější generace, jako například už vzpomínaná generace narozená v 70. letech minulého století.

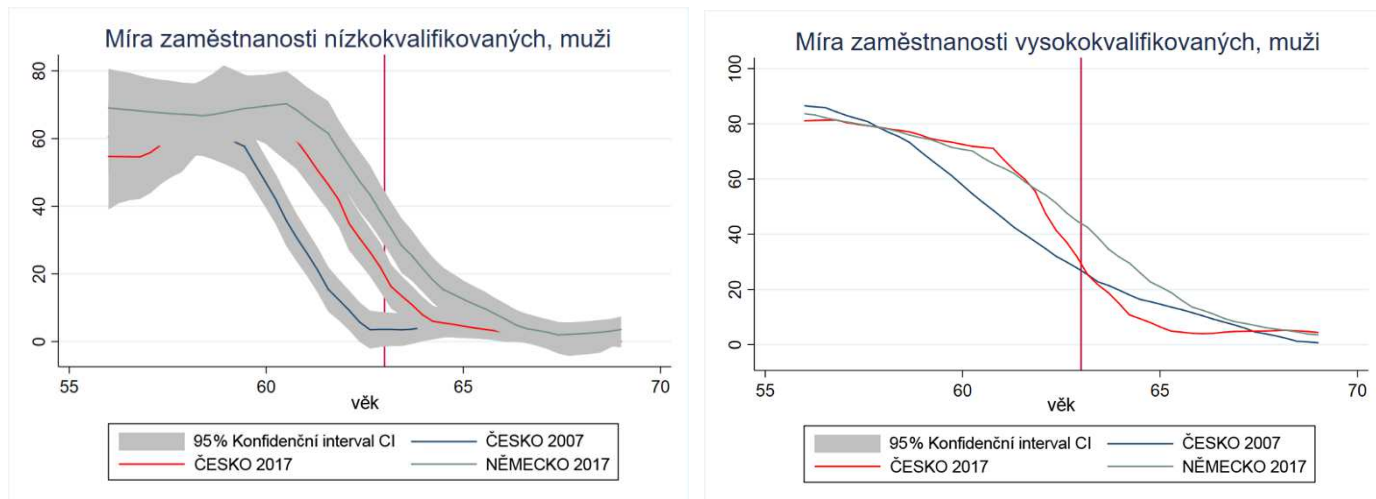
**Graf 8: Podíl věkových skupin mužů na všech nově přiznaných starobních důchodech, rok 2018 (Česko)**



*Zdroj: Statistická ročenka (ČSSZ), vlastní výpočty  
Poznámka: Jde o důchody řádné i předčasné.*

<sup>5</sup> V současné době podle dat SHARE pracuje a pobírá důchod přibližně 8 procent důchodců.

**Graf 9: Míra zaměstnanosti nízce vs. vysoce kvalifikovaných mužů  
podle věku v roce 2007 a 2017 v Česku**  
(pro srovnání jsou uvedeny údaje pro Německo v roce 2017)



Zdroj: SHARE (vlastní výpočty)

Poznámka: Pro přehlednost neuvádíme konfidenční intervaly u vysoce kvalifikovaných mužů.

Jaká je dynamika odchodu mužů z trhu práce dle typu zaměstnání podrobně sleduje **Graf 9**. Typy zaměstnání jsme pro zjednodušení rozdělili na ty vyžadující vyšší kvalifikaci (jde o zaměstnání s ISCO kódem 1 až 5) a ty s nižší kvalifikací (s ISCO kódem 6 až 9). Jak bychom mohli předpokládat, zaměstnanost vysoce kvalifikovaných klesá mnohem pozvolněji ve věku 55–65 let. Například ve věku 61 let je míra zaměstnanosti u vysoce kvalifikovaných mužů ještě na úrovni přibližně 70 %, kdežto mezi nízce kvalifikovanými pracuje již jenom polovina. I navzdory vyšší zaměstnanosti vysoce kvalifikovaných před důchodovým věkem, je zde stále možnost sledovat propad této zaměstnanosti po dovršení důchodového věku. Tento propad je pravděpodobně opět způsoben v návaznosti na vznik nároku pobírání starobního důchodu. Naskytuje se zde tedy (v porovnání s Německem) možnost a prostor navýšit velikost pracovní síly, a to díky vyšší participaci zejména vysoce kvalifikovaných mužů ve věku nad 63 let na trhu práce.



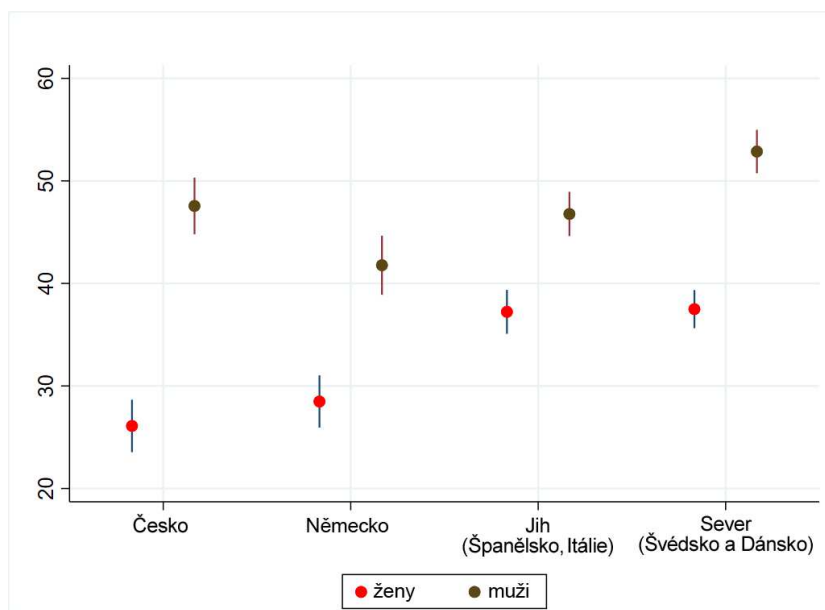
### 3. Očekávání o odchodu do důchodu v předdůchodovém věku a jejich realizace

V této kapitole se zabýváme očekáváním odchodu do důchodu a jeho realizací. V odborné literatuře je obecný konsensus, že očekávání lidí v předdůchodovém věku ohledně jejich vstupu do důchodu jsou poměrně přesná, a to jak s ohledem na načasování, tak s ohledem na očekávaný příjem (Chan a Stevens, 2004). Řada zahraničních studií navíc ukazuje, že determinanty očekávání ohledně vstupu do důchodu jsou v souladu se situací každého jednotlivce, mezi které se například řadí zdravotní stav nebo typ zaměstnání. Převážně však jde o studie mapující situaci v USA; v evropských zemích se vliv očekávání na přechod do důchodu prakticky nezkoumal.

V této studii tedy zacelujeme mezeru v odborné literatuře na základě šetření programu SHARE, které se ptalo pracujících respondentů na pravděpodobnost, s jakou očekávají, že budou ve věku 63 let pracovat na plný úvazek. Průměrný věk respondenta, který odpovídá na tuto otázku je 55 let. Jelikož jde o očekávanou pravděpodobnost pracovat, hodnoty odpovědi se zde pohybují v rozmezí 0 a 100. Celkově bylo v rámci SHARE na tuto otázku dotazováno 13 tisíc jednotlivců. Když se však omezíme jenom na ty jednotlivce, které pozorujeme následně i ve věku 63 let, počet pozorování se zúží na hodnotu 4 300.

Nejdříve se zaměříme na porovnání podílu jednotlivců s vysokými očekáváním napříč evropskými zeměmi a regiony (**Graf 10**). Zde jsme za vysoká očekávání ohledně pracovní aktivity označili odpovědi, které uváděly hodnoty pravděpodobnosti pracovat vyšší než 75 %. Podíl pracujících s vysokým očekáváním je v grafu zobrazen zvlášť pro muže a pro ženy. Pozorujeme zde, že Česko má podobný podíl pracovníků s vysokým očekáváním jako Německo. Jedná se o 45 % mužů a 25 % žen. Naopak ve Skandinávii a jižních státech Evropy jsou tato očekávání výrazně vyšší než v Česku a v Německu. V kontextu rozdílného důchodového věku v Německu a v Česku jsou zobrazené hodnoty vlastně překvapivé, a to zejména z toho důvodu, že následně v Česku pozorujeme velmi malý podíl pracujících v důchodovém věku.

**Graf 10: Podíl pracujících, kteří uvedli vysoká očekávání ohledně své pracovní aktivity ve věku 63 let (mezinárodní srovnání)**



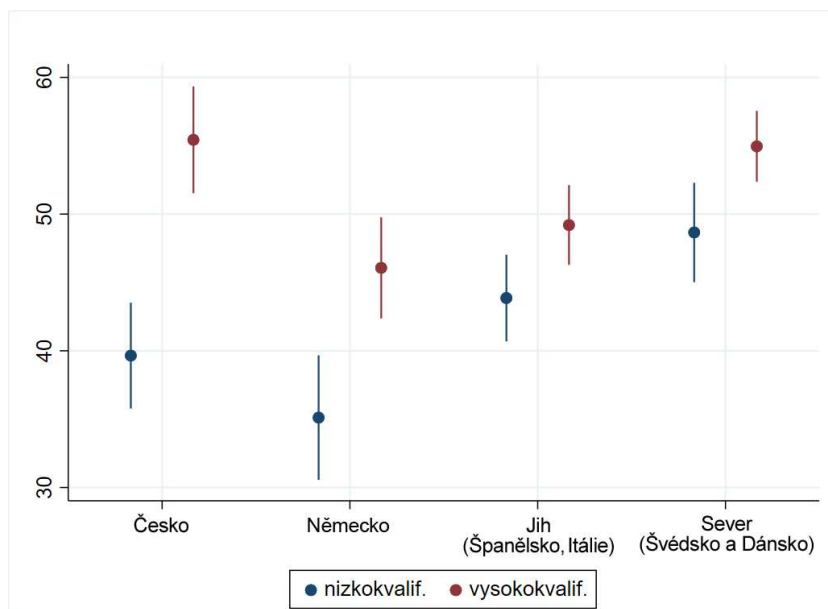
*Zdroj: SHARE (vlastní výpočty)*

Podrobnější vhled do těchto očekávání nám dále nabízí **Graf 11** a **Graf 12**, které zobrazují tato očekávání zvláště pro různé kategorie zaměstnání a pro pracující s různou úrovní dosaženého vzdělání. Jak by se dalo očekávat, zejména vysoce kvalifikovaní a vysokoškoláci deklarují velmi vysokou pravděpodobnost pracovat ve věku 63 let. Tato očekávání v Česku jsou jedněmi z nejvyšších ve srovnání s ostatními státy Evropy. V Česku tak zjevně lidé ve věku 50 až 60 let neočekávají žádné vysoké bariéry ve výkonu jejich práce až dosáhnou věku 63 let. To však nekoresponduje s tím, co následně pozorujeme v okamžiku, kdy tohoto věku dosáhnou.

Z grafů je též zřejmé, že v Česku existuje značný rozdíl mezi očekávaními u pracovníků s různým zaměstnáním a vzděláním. Lidé pracující v nízce kvalifikovaných profesích mají výrazně nižší očekávání, že budou v 63 pracovat, a to téměř o polovinu, než pracovníci v profesích vyžadujících vysokou kvalifikaci. To samé pozorujeme v **Grafu 12**, který ukazuje podíl pracovníků s vysokým očekáváním podle výše dosaženého vzdělání. Vysokoškoláci v Česku mají dokonce výrazně vyšší očekávání než v Německu (cca 62 % jich očekává, že bude v 63 letech pracovat ve srovnání se 48 % v Německu). To ilustruje, že zejména tzv. bílé límečky a kvalifikovaní pracovníci opravdu

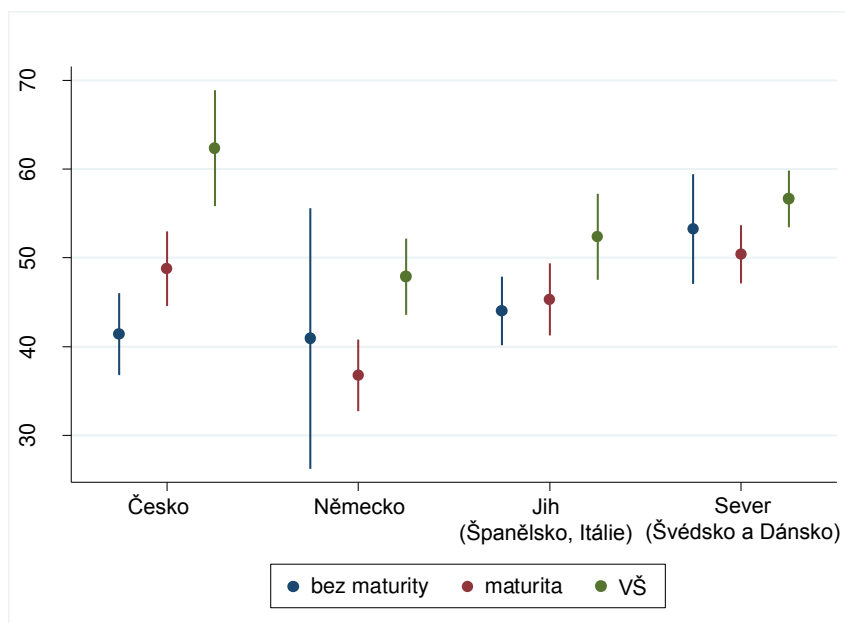
neočekávají výrazné dlouhodobé omezení na trhu práce. Zároveň se zde může odrážet rozdílnost v představě o naději dožití napříč vzdělanostními a profesními skupinami.

**Graf 11: Podíl pracujících s vysokým očekáváním pracovat ve věku 63 let, dle typu zaměstnání (muži)**



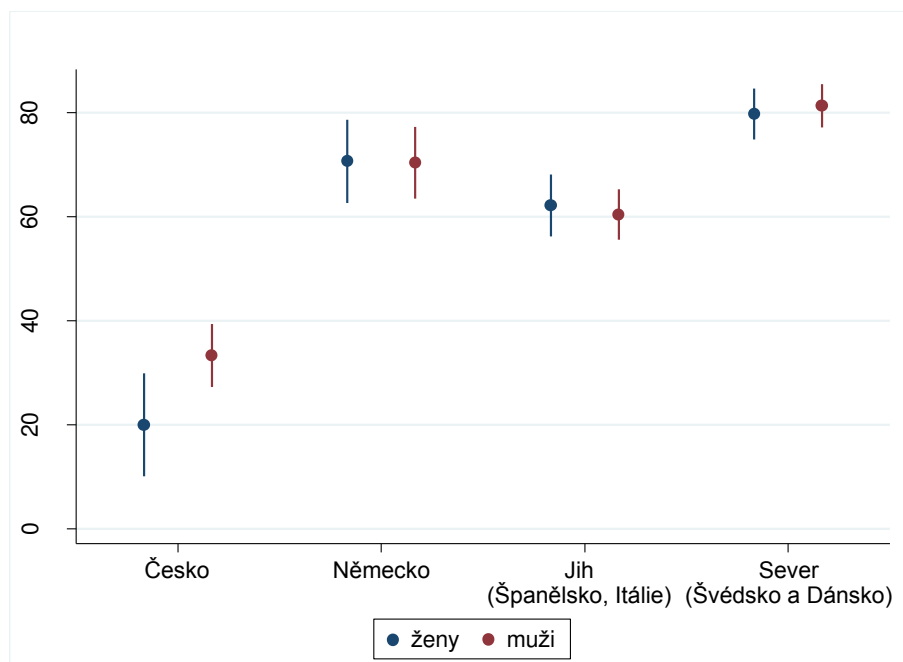
Zdroj: SHARE (vlastní výpočty)

**Graf 12: Podíl pracujících s vysokým očekáváním pracovat ve věku 63 let, dle nejvyššího dosaženého vzdělání (muži)**



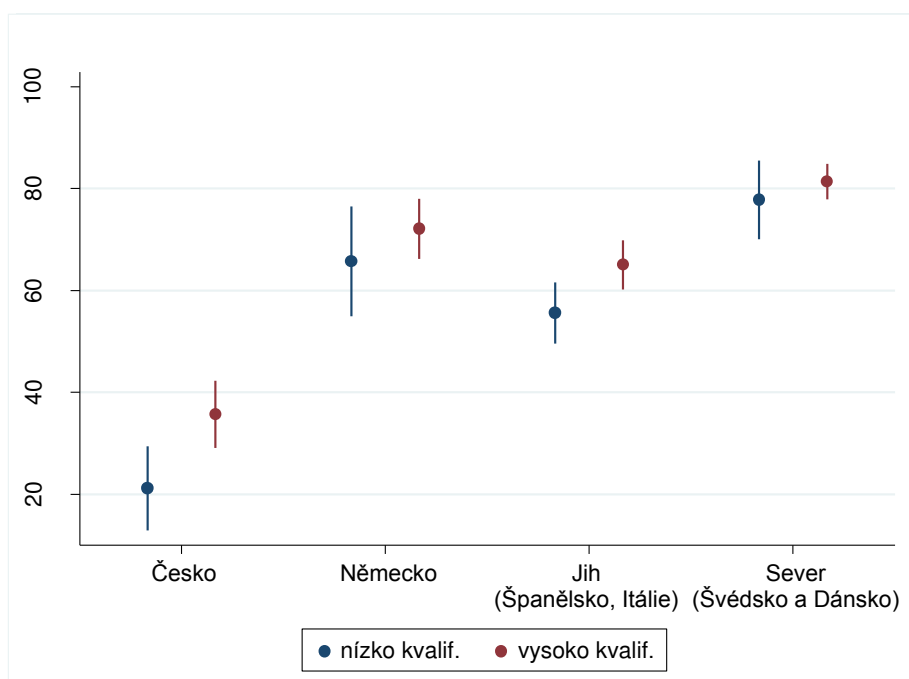
Zdroj: SHARE (vlastní výpočty)

**Graf 13: Podíl skutečně pracujících ve skupině těch, kteří měli vysoká očekávání pracovat**



Zdroj: SHARE (vlastní výpočty)

**Graf 14: Podíl skutečně pracujících ve skupině těch, kteří měli vysoká očekávání pracovat, dle typu zaměstnání**

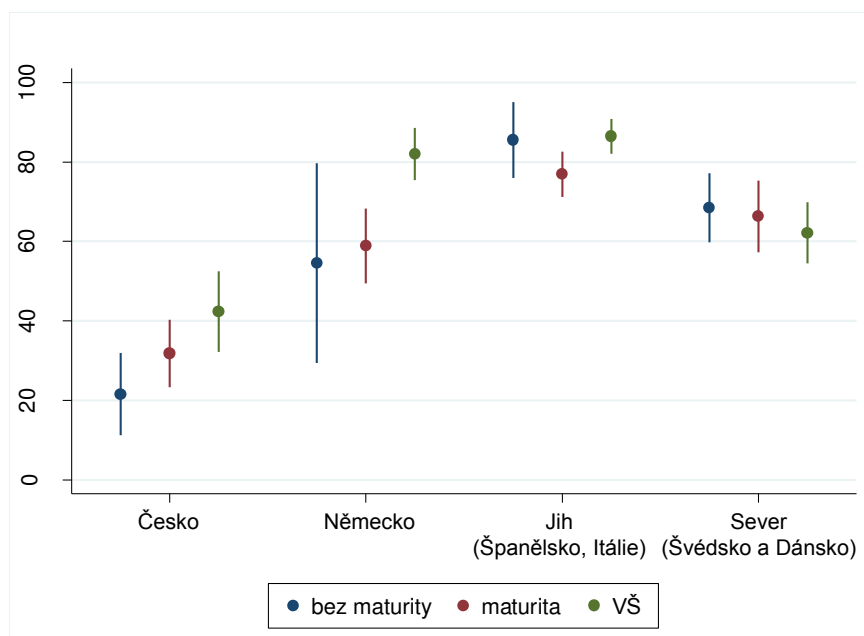


Zdroj: SHARE (vlastní výpočty)

Poznámka: Graf udává průměrné hodnoty společně pro pracující ženy i muže.

Díky longitudinálnímu charakteru dat jsme schopni sledovat jednotlivce v čase a porovnat jejich očekávání, která deklarovali ve věku 50–61 let (průměr cca 55) s jejich skutečným chováním přibližně ve věku 63 let (ze statistických důvodů jsme zde zvolili interval 62–64 let). Následující **Graf 13** proto ukazuje podíl skutečně pracujících z těch, kteří deklarovali ochotu pracovat v předchozím období. Graf zobrazuje nejdříve muže a ženy zvlášť, následně rozdělujeme pracující opět podle typu zaměstnání (**Graf 14**) a podle vzdělání (**Graf 15**). Je zřejmé, že Česko má vůči ostatním zemím výrazně nižší podíl těch, kteří v předchozím období deklarovali ochotu pracovat a v 63 letech pak skutečně pracují. To platí u obou pohlaví, nízce i vysoce kvalifikovaných zaměstnání a u všech vzdělanostních skupin. Přestože je nejvyšší podíl pracujících mezi vysokoškolsky vzdělanými, stále jich pracuje pouze 40 % z těch, kteří dříve deklarovali ochotu pracovat. To je proti Německu poloviční hodnota. Podobné hodnoty jsou naměřeny pro nízce a vysoce kvalifikované profese.

**Graf 15: Podíl skutečně pracujících ve skupině těch, kteří měli vysoké očekávání pracovat, dle nejvyššího dosaženého vzdělání**



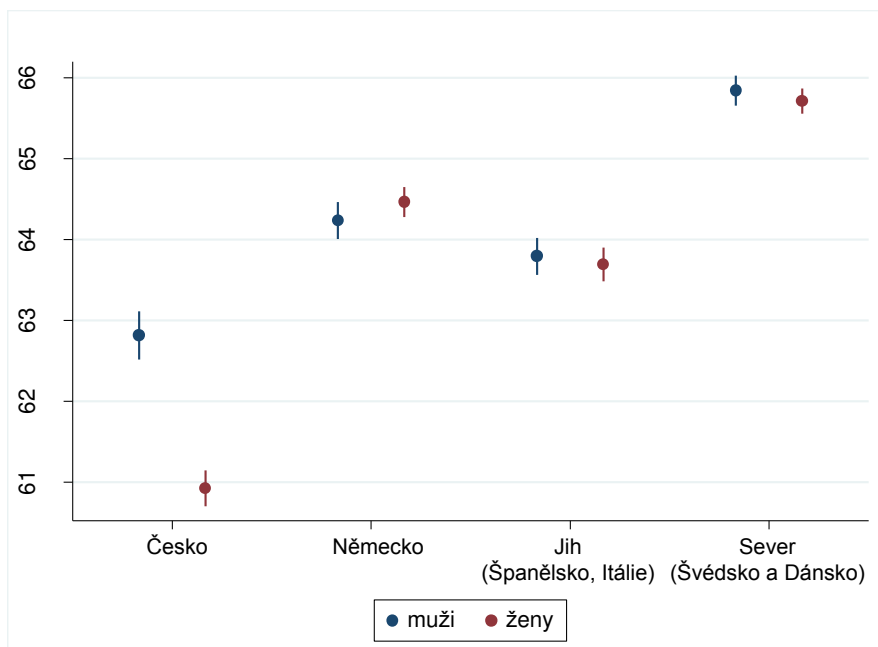
Zdroj: SHARE (vlastní výpočty)

Poznámka: Graf udává průměrné hodnoty společně pro pracující ženy i muže.

Z výsledků prezentovaných v **Grafech 13, 14 a 15** plyne, že v Česku pravděpodobně existuje určitý faktor, který je odlišný od ostatních zemí a způsobuje, že Češi odcházejí z trhu práce předčasně a v nesouladu s jejich očekáváními. Kandidátů na vysvětlení může být celá řada, například zhoršený zdravotní stav, odlišná alokace zaměstnanců do fyzicky náročných profesí (v Česku je vyšší zastoupení zpracovatelského průmyslu než v ostatních státech Evropy), nebo charakteristiky důchodového systému.

Jedním z diskutovaných faktorů může být také věk, ve kterém lidé nabývají nárok na starobní důchod. Ten může následně ovlivnit jejich rozhodnutí pracovat navzdory jejich dřívějším očekáváním. Rozdíly napříč zeměmi v očekávání, v jakém věku budou mít lidé nárok na nekrácený starobní důchod, ilustruje **Graf 16**. Zde je možné pozorovat, že tato očekávání ohledně pobírání starobního důchodu se u mužů v Česku a v Německu liší jenom o jeden rok, zatímco ženy v Česku mají výrazně dřívější očekávání o nároku na důchod než v Německu, a to o více jak tři roky.

**Graf 16: Subjektivní očekávaný věk, ve kterém respondent nabyde nárok na starobní důchod**



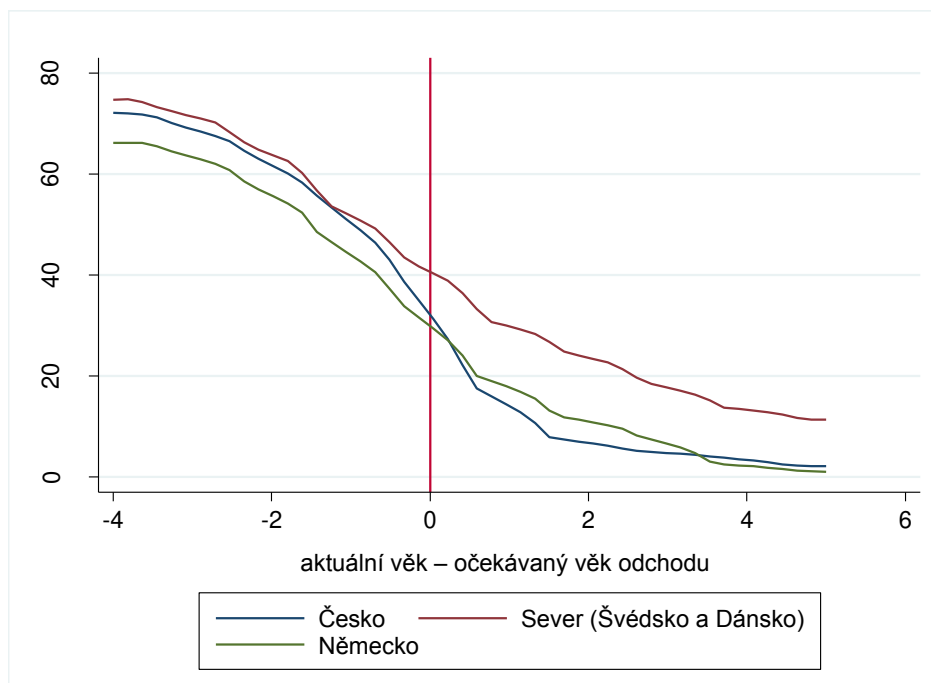
*Zdroj: SHARE (vlastní výpočty)*

*Poznámka: Respondenti jsou ve věku 50–61.*

I když lidem v Česku vyvstává nárok na důchod v průměru dříve než v jiných zemích, ten může mít zároveň jiný dopad na jejich rozhodnutí do důchodu odejít, a to i navzdory jejich dřívějším očekáváním pracovat. V následujícím **Grafu 17** proto ukazujeme, jak se mění zaměstnanost respondentů vzhledem k věkové vzdálenosti od očekávaného věku pobírání starobního důchodu v Německu, Česku a ve Skandinávii. Na horizontální ose je přitom čas normalizován hodnotou očekávaného věku pobírání starobního důchodu, tudíž

hodnota mínus dva jsou dva roky do doby, kdy dotyčný očekává, že bude pobírat starobní důchod. Zde se potvrzuje, že lidé v Německu i v Česku se chovají podobně, tj. odcházejí do důchodu v okamžiku, kdy je jejich aktuální věk shodný s věkem, kdy očekávali, že budou pobírat důchod. Hlavní rozdíl mezi Německem a Českem tedy zůstává ve výši věku, ve kterém lidé očekávají, že začnou pobírat starobní důchod. Naopak ve Skandinávii zůstávají muži pracovat o něco déle, a tedy neopouštějí trh práce ihned s nárokem na starobní důchod.

**Graf 17: Podíl zaměstnaných ve vztahu k subjektivnímu očekávanému věku pobírání starobního důchodu**



*Zdroj: SHARE (vlastní výpočty)*

## 4. Zdravotní stav současných starších pracujících ve srovnání se zahraničím

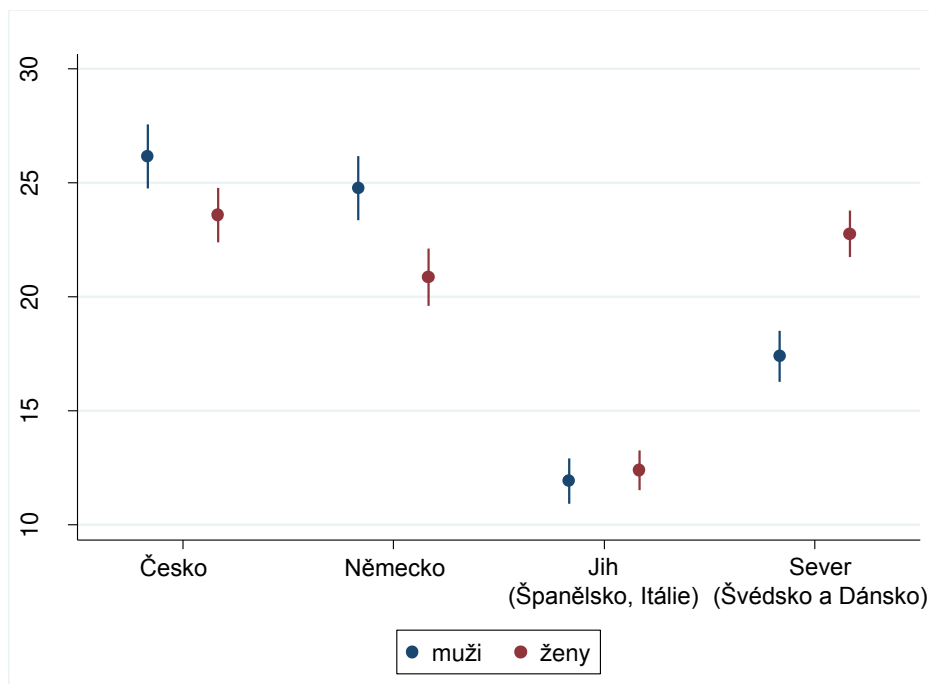
Předcházející kapitola ukázala vysoká očekávání mužů, a to zejména vysoce kvalifikovaných mužů ohledně jejich pravděpodobnosti pracovat ve věku 63 let. Vše nasvědčuje tedy tomu, že ve věku 50–61 let (v průměru přibližně 55 let), kdy byli jednotlivci dotazováni, neočekávají starší pracující muži výrazné dlouhodobé omezení na trhu práce. Zároveň se však také ukázalo, že i když jsou zaměstnaní v Česku docela optimističtí ohledně jejich budoucí schopnosti a možnosti pracovat (a to dokonce o něco více než v sousedním Německu), ve skutečnosti pak odcházejí do důchodu dříve, než očekávali.

Jeden z možných faktorů, který může mít vliv na tento nesoulad s očekáváním a tedy způsobovat nízké procento zaměstnaných ve věku 63 let v Česku, by mohl být výrazně se zhoršující zdravotní stav pracujících, nebo případně nárůst zdravotních omezení v pracovní aktivitě. V této kapitole se proto zaměříme na zdravotní stav starších pracujících v Česku ve srovnání s okolními zeměmi Evropy. Podrobnější vhled na zdravotní stav a omezení při práci u starších pracujících může zároveň přispět k diskusi ohledně jejich možného zapojení na trhu práce.

Opět se zde opíráme o data ze šetření SHARE a konkrétně o subjektivní vnímání jednotlivců, starších zaměstnaných, ohledně jejich zdravotních omezení při práci a při denních aktivitách. **Graf 18** zobrazuje podíl pracujících mužů a žen, kteří udávají, že je zdraví limituje v práci. Jde o skupinu pracujících ve věku 50–61 let. Zde je nutno zdůraznit, že na otázku ohledně omezení při práci byli dotazováni jenom pracující. Není zde tudíž možné porovnávat dynamiku odchodu z trhu práce. V Česku pozorujeme přibližně čtvrtinu pracujících mužů a čtvrtinu pracujících žen, u kterých má zdravotní stav dopad na jejich pracovní výkon. Podobná situace, i když s o něco menšími podíly, je i v sousedním Německu. Naopak nejmenší limitace zdraví při práci udávají starší pracující v jižní Evropě, ve které tato omezení pociťuje jenom o něco více než 10 % pracujících.



**Graf 18: Podíl pracujících, kteří udávají,  
že je zdraví limituje v práci**  
(mezinárodní srovnání)

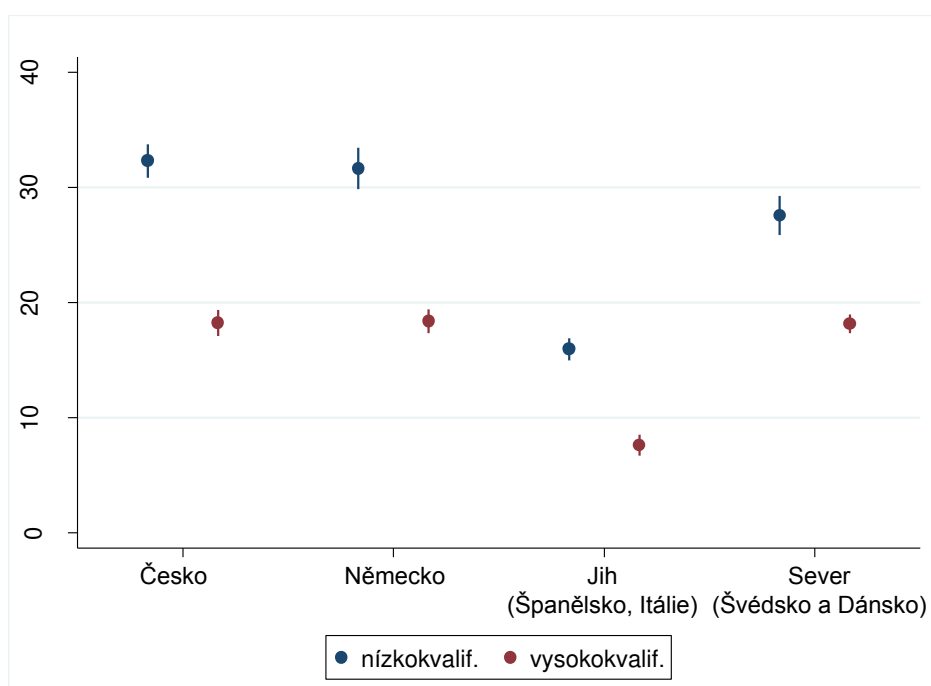


*Zdroj: SHARE (vlastní výpočty)*

Jak už bylo poznamenáno, zdravotní stav starších pracujících může být ovlivněn fyzickou náročností zaměstnání. Z části to potvrdila již měřená očekávání, zda budou lidi pracovat ve věku 63 let. Tato dosahují u vysoce kvalifikovaných starších mužů zhruba 55 %, což je o 15 p.b. méně, než u nízce kvalifikovaných pracovníků. Do jaké míry by mohl být tento rozdíl v očekáváních dle typu zaměstnání ovlivněn rozdílnou náročností zaměstnání a jejich dopadem na zdravotní stav zjišťuje **Graf 19**. **Graf 20** se následně dívá na rozdíly v omezeních při práci dle nejvyššího dosaženého vzdělání. Jak se dá očekávat, větší omezení při práci pociťují zejména pracující v nízce kvalifikovaných zaměstnáních, a to napříč všemi dotazovanými zeměmi Evropy. Limitace při práci kvůli zdravotnímu stavu udává tedy přibližně 32 % nízce kvalifikovaných českých pracovníků oproti přibližně 18 % vysoce kvalifikovaných pracovníků. Zároveň je nejvyšší podíl pracujících, které zdraví omezuje v práci u těch s nejvyšším dosaženým středním vzděláním bez maturity. Nejvyšší omezení při práci zároveň vyjadřují pracující s nejvyšším dosaženým středním vzděláním bez maturity. Jde až o 30 % těchto pracujících oproti 15 % pracujících s vysokoškolským vzděláním. Rozdíl v očekáváních a zároveň také v realizaci odchodu

do důchodu dle typu zaměstnání a dle nejvyššího dosaženého vzdělání je tedy možné z části připsat rozdíl ve fyzické náročnosti obou prací a s ní úzce spjatou limitací při práci kvůli zdraví. Je proto velmi těžké zhodnotit, do jaké míry lze posouvat věkovou hranici odchodu do důchodu u zaměstnání vyžadujících nízkou kvalifikaci. Výsledky spíše nasvědčují tomu, že prostor na tento posun se nabízí zejména u vysoce kvalifikovaných pracovníků, kteří stále zaostávají za Německem v pracovní aktivitě kolem věku 63 let.

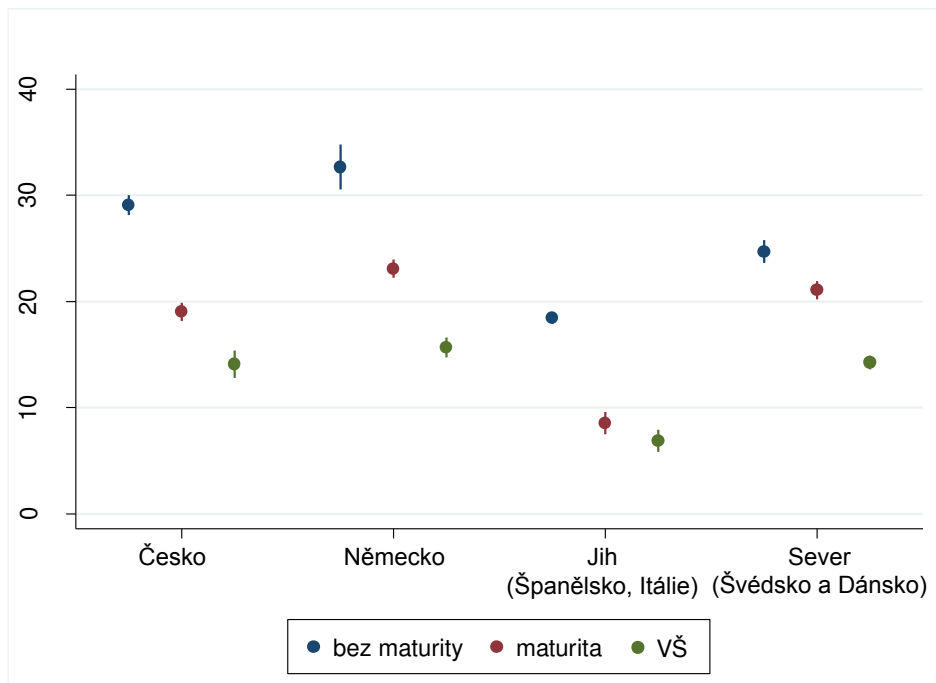
**Graf 19: Podíl pracujících (50 až 61 let), kteří udávají, že je zdraví limituje v práci; dle typu zaměstnání (mezinárodní srovnání)**



Zdroj: SHARE (vlastní výpočty)

Poznámka: Graf udává průměrné hodnoty společně pro pracující ženy i muže.

**Graf 20: Podíl pracujících (50 až 61 let), kteří udávají, že je zdraví limituje v práci; dle nejvyššího dosaženého vzdělání (mezinárodní srovnání)**



*Zdroj: SHARE (vlastní výpočty)*

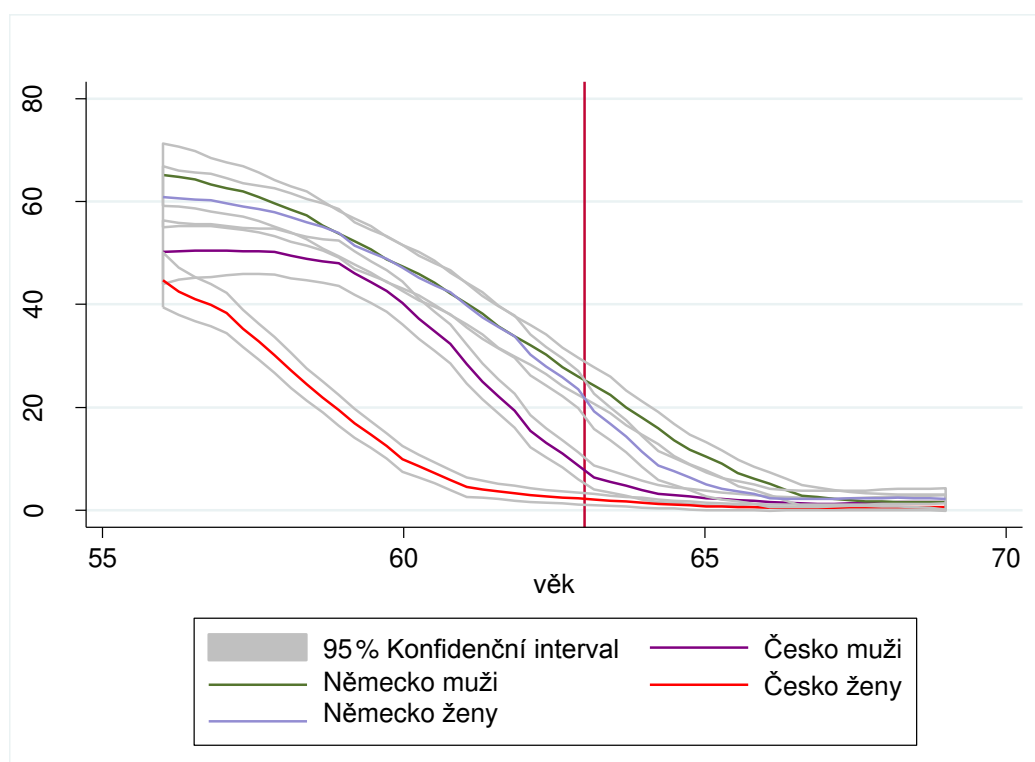
*Poznámka: Graf udává průměrné hodnoty společně pro pracující ženy i muže.*

Dle předešlé analýzy se dá říct, že zdravotní omezení při práci pociťují starší pracující v Česku ve stejné míře jako v Německu a zároveň také sledujeme v obou zemích podobné rozložení těchto omezení dle typu zaměstnání a dle nejvyššího dosaženého vzdělání pracovníků. Na to, abychom mohli porovnat, jak reagují starší pracující na svůj zdravotní stav, a konkrétně jak je ovlivňuje při rozhodnutí odejít z trhu práce, zaměříme se dále na deklarované omezení starších lidí v jejich denních aktivitách.

Šetření SHARE se dotazuje starších lidí, jestli jsou omezeni kvůli svému zdravotnímu stavu v běžných denních aktivitách. Respondenti si mohli vybrat mezi odpovědi: „Vážné omezení“, „Omezení, ale ne vážné“ a „Bez omezení“. Pro jednodušší interpretaci výsledků jsme sjednotili odpovědi do binární proměnné, která nabývá hodnoty 1, pokud má respondent alespoň nějaké omezení (tj. „Vážné omezení“ nebo „Omezení, ale ne vážné“), a hodnotu 0 pokud je „Bez omezení“. **Graf 21** následně zobrazuje dynamiku odchodu z trhu práce u té skupiny respondentů, kteří pociťují omezení při denních aktivitách. Dynamika odchodu z trhu práce je zde znázorněna na základě míry zaměstnanosti napříč

věkem respondentů. Tyto dynamiky pro ženy a muže s omezením v denních aktivitách v Česku a v Německu kopírují celkovou dynamiku odchodu z práce dokumentovanou ve druhé části této studie (viz **Graf 6** pro ženy a **Graf 7** pro muže). Tudíž nejvyšší propad v míře zaměstnanosti je opět zaznamenán u žen v Česku s omezením v denních aktivitách. S největší pravděpodobností je tedy způsoben celkovým dřívejším odchodem žen z trhu práce v Česku v porovnání se ženami v Německu.

**Graf 21: Míra zaměstnanosti u lidí s pociťovaným omezením v denních aktivitách napříč věkem, Česko a Německo**



*Zdroj: SHARE (vlastní výpočty)*

Z dat SHARE tedy ukazujeme, že starší pracovníci v Česku a Německu vykazují podobnou pravděpodobnost omezení zdraví při práci (viz **Graf 18**). Očekávaná délka dožití ve zdraví je však dle WHO v Německu o dva roky vyšší než v Česku.<sup>6</sup> Zdá se tedy, že posun ve zdravotním stavu starší generace se odehrává někdy po dovršení věku 60 let, případně v období důchodu.

<sup>6</sup> V Česku je celková očekávaná délka dožití ve zdraví 69,3 let (pro muže 67 a pro ženy 71,6 let). V Německu je to celkově 71,6 let (pro muže 70 a pro ženy 73 let). Zdroj: <http://apps.who.int/gho/data/view.main.HALEXv>

## 5. Co ovlivňuje neplánovaný odchod do důchodu? Zdraví versus očekávání věku nároku na důchod.

### *Co ovlivňuje neplánovaný odchod do důchodu?*

V předchozích kapitolách jsme ukázali, že mnozí starší pracovníci odcházejí do důchodu mnohem dříve, než původně plánovali. Stejně tak platí, že v subjektivních měřítkách v oblasti zdraví jsou na tom velmi podobně jako pracovníci v Německu a jiných zemích. I když na druhou stranu lidé starší padesáti let v Česku trpí vyšší mírou obezity než v jiných zemích Evropy (Pertold a Šatava, 2018). Dále jsme ukázali, že starší pracující v Česku začínají mít v porovnání s jinými evropskými zeměmi nárok na starobní důchod dříve. V této části se proto soustředíme na zjištění, co může být klíčovým determinantem neplánovaného odchodu do důchodu a do jaké míry ho ovlivňuje. Metodologicky vycházíme z regresní analýzy a odhadujeme rozdíl v neplánovaných odchodech do důchodu mezi jednotlivými zeměmi a regiony při kontrolování různých faktorů.

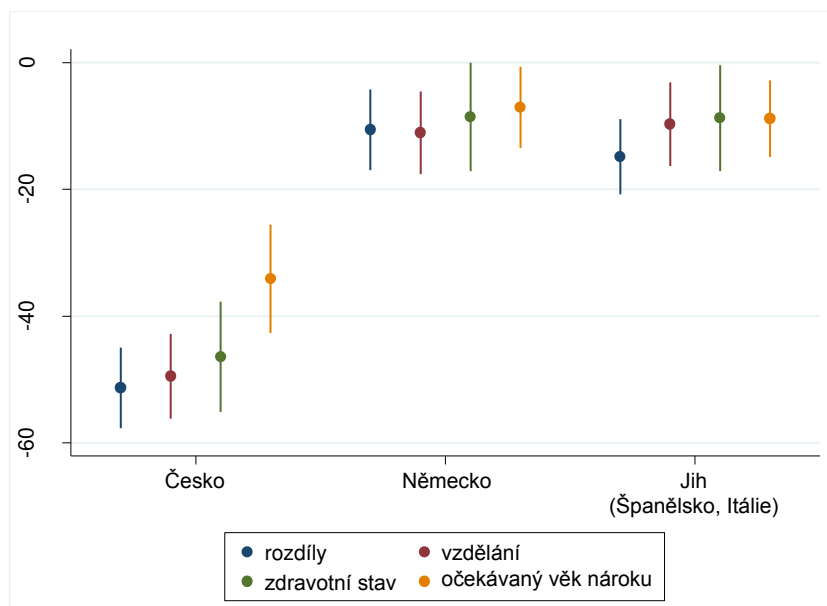
Konkrétně nám jde o to odhadnout rozdíl mezi zeměmi v prevalenci neplánovaného odchodu do důchodu různými ekonometrickými modely, které postupně očišťují odhadnuté rozdíly mezi zeměmi o zaměstnání a vzdělání, dále o rozdíly ve zdravotním stavu populace a nakonec o očekávání nároku na starobní důchod. Výsledky těchto regresí jsou shrnuty v **Grafu 22**. Každý bod grafu pro danou zemi zde představuje samostatnou regresi.

První bod představuje celkový rozdíl v nerealizaci očekávání pracovat mezi danou zemí a severskými zeměmi, které jsou ve všech regresích brány jako referenční skupina. V souladu s tím, co bylo již v popisné analýze zjištěno, i zde je vidět vysokou míru neplánovaných odchodů do důchodu v Česku v porovnání se severskými zeměmi, a také se všemi ostatními sledovanými zeměmi, a to až ve výši 50 %.

Tento vysoký rozdíl následně vysvětlujeme pomocí možných faktorů, a to pro každý faktor jednotlivě. Rozdíly ve zdravotním stavu a ani v odlišné alokaci zaměstnanců do fyzicky náročných profesí nemají vliv na tyto rozdíly v nerealizaci očekávání pracovat, a to ani v Česku a ani v jiných sledovaných zemích. Největší dopad na neplánované odchody do důchodu má naopak v Česku očekávaný věk nároku na starobní důchod,

který statisticky významně snižuje tento rozdíl přibližně až o čtvrtinu.<sup>7</sup> Tak jako v popisné analýze ohledně dynamiky odchodu do důchodu, i zde se tedy opět potvrzuje, že ani zdravotní stav a ani alokace zaměstnanců do fyzicky náročných profesí tyto neplánované odchody do důchodu v Česku oproti jiným zemím nevysvětlují. Jediným rozdílem, kterým lze z části tyto neplánované odchody vysvětlit je, že starší pracující v Česku nabývají nárok na důchod dříve.

**Graf 22: Rozdíly v neplánových odchodech do důchodu napříč zeměmi a možné faktory, které tyto rozdíly vysvětlují (v procentních bodech)<sup>8</sup>**

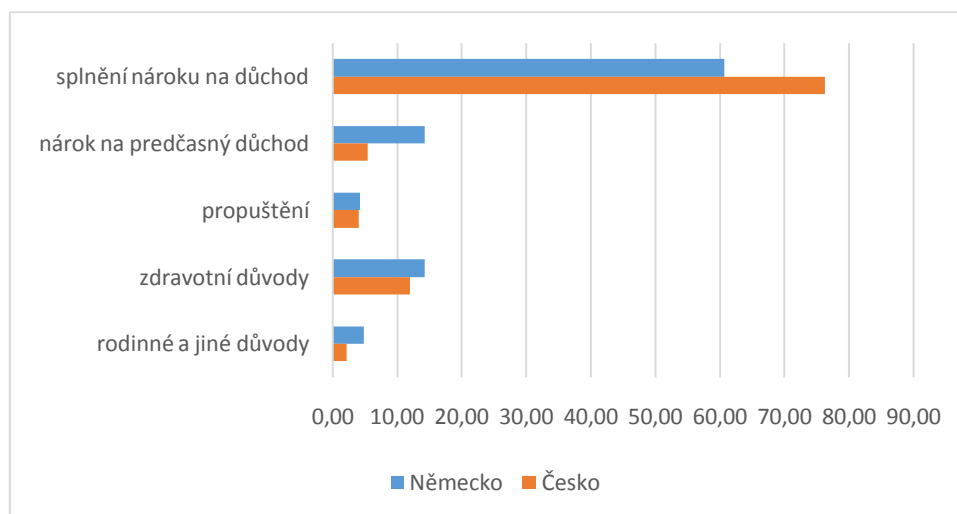


*Poznámka: Každý bod grafu pro danou zemi představuje samostatnou regresi, která vysvětluje rozdíly v neplánovaných odchodech do důchodů jednotlivě na základě 3 faktorů: zdravotní stav, nejvyšší dosažené vzdělání a očekávaný věk nároku na starobní důchod.*

<sup>7</sup> V ostatních zemích tento faktor nehraje významnou roli ve vysvětlení rozdílů v neočekávaných odchodech do důchodu. Je to zřejmě způsobeno podobným nastavením důchodového systému v těchto zemích, případně taky skutečností, že je v těchto zemích důchodový věk už delší dobu nastaven nad hranici 63 let.

<sup>8</sup> Výsledky jednotlivých regresí jsou k dispozici v Příloze v Tabulce P1.

**Graf 23: Důvody, pro které respondenti odešli do důchodu (v %)**



*Zdroj: SHARE, vlastní výpočty*

Jako na poslední se v naší analýze zaměřujeme na odpovědi respondentů ohledně jejich důvodů, pro které opustili trh práce a odešli do důchodu. Respondent zde ex post mohl odpovědět v různých variantách možností odchodu do důchodu. **Graf 23** porovnává tyto odpovědi pro Česko a Německo. Jak je vidět z grafu, dominantní odpověď je splnění požadavků na starobní důchod. Kvůli tomuto důvodu odchází z trhu práce do důchodu až 77 % českých respondentů. Nejvyšší podíl těchto odpovědí, i když o něco menší než v Česku, uvedli také respondenti v Německu, a to až 60 %. Naopak v naprosté menšině jsou odpovědi směřující ke zdravotnímu stavu, případně ohledně problému ztráty zaměstnání. Tyto odpovědi jenom opět potvrzují obrovský vliv momentu, kdy pracující nabydou nárok na důchod, na jejich rozhodnutí odejít z trhu práce, a to někdy i navzdory jejich dřívější ochotě pracovat déle.

Na závěr je třeba připomenout, že jedním z možných důvodů tohoto chování mohou být i náhradové poměry. Ty se u nízkopříjmových pracujících v Česku pohybují kolem 92 %, v Německu jde jenom o 56 % (OECD, 2019). Jelikož jde zejména o osoby nízko kvalifikované a s nižším vzděláním, pociťují dle naší analýzy také větší zdravotní omezení při práci. Je tudíž pochopitelné, že je možnost pobírat důchod, a to téměř stejně vysoký jako dosavadní plat, pobízí z trhu práce odejít co nejdříve, jak je to možné. Naopak pro vysoko příjmové pracovníky jsou náhradové poměry v Česku a v Německu porovnatelné, a mají příslušně hodnotu 48 % a 51 % (OECD, 2019). Náhradové poměry

u vysoko příjmových pracovníků tudíž nevysvětlují vysoké procento nerealizací dřívějších vysokých očekávání pracovat, které dosahovalo pro tuto skupinu pracujících v Česku kolem 65 % oproti 30 % v Německu.

## Závěr

V této studii analyzujeme přechod starších pracujících do důchodu. Ve srovnání s ostatními zeměmi v západní Evropě čeští starší pracovníci odcházejí do důchodu dříve a zároveň také rychleji opouští trh práce. V empirické analýze se soustředíme na dva faktory, které by mohly tento dřívější vstup do důchodů vysvětlit: očekávání ohledně budoucího odchodu do důchodu a subjektivní zdravotní stav jednotlivců. Z analýzy plyne, že značná část pracujících ve věku 50–61 let stále plánuje pracovní aktivitu i ve věku 63 let. Podíl zaměstnaných s vysokými očekáváním ohledně jejich pracovní aktivity ve věku 63 let je dokonce velmi podobný tomu v Německu.

Jak ukazujeme pomocí longitudinálních dat, většina pracujících odchází mimo trh práce již před dovršením 63 let, a to i navzdory svým vysokým očekáváním pracovat. Neplánovaný odchod z trhu práce pozorujeme u žen i u mužů, pro vysoce i nízce kvalifikované skupiny zaměstnanců, stejně tak i u všech vzdělanostních skupin. Na druhou stranu z hlediska subjektivních otázek na zdravotní stav čeští starší pracující na tom obecně nejsou hůře než jejich vrstevníci z Německa. Co se týče zdravotního stavu, starší populace se odlišuje jenom v míře obezity, která v poslední době v Česku výrazně roste.

Na základě těchto zjištění jsme testovali, zda je možné rozdíly mezi zeměmi v neplánovaných odchodech do důchodu vysvětlit rozdíly v některých sledovaných veličinách, a to například v subjektivním vnímání zdravotního stavu, vzdělanostní strukturou pracujících nebo strukturou v profesích. Naše zjištění ukazují, že jediný faktor, který může - ač pouze částečně - vysvětlit rozdíly v neplánovaných odchodech do důchodu je očekávání nároku na starobní důchod. Všechny ostatní zvažované veličiny nemají vliv na vysvětlení mezinárodních rozdílů v neplánovaném odchodu z trhu práce. Lze tedy konstatovat, že lidé přehodnocují svoje předchozí plány a odcházejí do důchodů právě v okamžiku, kdy na něj získávají nárok. Toto chování se nemění ani navzdory opačným předcházejícím očekáváním a navzdory nepřítomnosti jakýchkoliv zdravotních omezení při práci nebo denních aktivitách.



## Literatura

Boháček, R., Bueren, J., Crespo, L., Mira, P., and Pijoan-Mas, J. (2018). Inequality in life expectancies across Europe. *CEMFI Working Papers*, 1810.

Chan, S., and Stevens, A. (2004). Do changes in pension incentives affect retirement? A longitudinal study of subjective retirement expectations. *Journal of Public Economics*, 88(7-8), 1307-1333.

ČSÚ (2018). Projekce obyvatelstva ČR do roku 2100. Český statistický úřad: Praha. (<https://www.czso.cz/csu/czso/projekce-obyvatelstva-ceske-republiky-2018-2100>)

ETK (2019). Retirement ages in different countries. Finnish Centre for Pensions. (<https://www.etk.fi/en/the-pension-system/international-comparison/retirement-ages/>)

Komise pro spravedlivé důchody (2019). Komise pro spravedlivé důchody – Zahájení činnosti. MPSV: Praha. ([http://duchodovakomise.cz/wp-content/uploads/2019/07/Uvodni\\_informace\\_-\\_prezentace.pdf](http://duchodovakomise.cz/wp-content/uploads/2019/07/Uvodni_informace_-_prezentace.pdf))

Maestas, N. (2010). Back to work: Expectations and realizations of work after retirement. *The Journal of Human Resources*, 45(3), 718–748.

MPSV (2017). Pojistněmatematická zpráva o důchodovém pojištění 2017. MPSV: Praha. (<https://www.mpsv.cz/web/cz/statisticke-informace-projekce-a-pojistnematematicke-zpravy-o-socialnim-pojisteni>)

OECD (2019), Pensions at a Glance 2019: OECD and G20 Indicators, OECD Publishing, Paris. (<https://doi.org/10.1787/b6d3dcfc-en>)

Pertold, F. a Šatava, J. (2018). Obezita v České republice: mezinárodní srovnání s využitím dat z projektu SHARE. *IDEA studie 9*, 2018. ([https://idea.cerge-ei.cz/files/IDEA\\_Studie\\_9\\_2018\\_Obezita\\_v\\_Cesku/mobile/index.html#p=1](https://idea.cerge-ei.cz/files/IDEA_Studie_9_2018_Obezita_v_Cesku/mobile/index.html#p=1))

## Předchozí publikace IDEA

### 2020

*Penzijní spoření se státní podporou v České republice: spíš podpěra než pilíř.* Jiří Šatava, srpen 2020 ➤

*Platy učitelů v roce 2019: Blýská se na lepší časy?* Daniel Münich, Vladimír Smolka, červenec 2020 ➤

*Odkud se rekrutují výzkumníci na univerzitách?* Vít Macháček, Martin Srholec, únor 2020 ➤  
interaktivní aplikace česká ➤, anglická verze studie ➤, interaktivní aplikace anglická ➤

### 2019

*Dichotomie spotřebních daní: zdroj veřejných rozpočtů a nástroj snižování újmy (diskusní studie).* Vladimír Novák, Michal Šoltés, prosinec 2019 ➤

*Mezinárodní srovnání ředitelů škol: české administrativní inferno.* Miroslava Federičová, listopad 2019 ➤

*Návratnost soukromých a veřejných výdajů na podnikatelský výzkum.* Petr Pleticha, říjen 2019 ➤

*Dary politickým stranám a veřejné zakázky: evidence z let 2007–2014.* Vítězslav Titl, Benny Geys, září 2019 ➤

*Platy českých učitelů: nová naděje.* Daniel Münich, Vladimír Smolka, srpen 2019 ➤

*Stigma jako sebenaplňující se proroctví? Experimentální výzkum z českých věznic.* Lubomír Cingl, Václav Korbel, srpen 2019 ➤

*Globalization of science: Evidence from authors in academic journals by country of origin.* Vít Macháček, Martin Srholec, květen 2019 ➤

*Kvalita práce učitelů, vzdělanost, ekonomický růst a prosperita České republiky.* Jana Krajčová, Daniel Münich, Tomáš Protivínský, květen 2019 ➤

*Dopady zvyšování minimální mzdy v letech 2013–2017 na zaměstnanost a mzdy v České republice.* Jakub Grossmann, Štěpán Jurajda, Vladimír Smolka, duben 2019 ➤

*Zatížení školními domácími úkoly v České republice a srovnání se světem.* Václav Korbel, Daniel Münich, duben 2019 ➤

*Elektromobil: nejdříve do vesmíru, do Česka až po slevě.* Milan Ščasný, Iva Zvěřinová, Zuzana Rajchlová, Eva Kyselá, únor 2019 ➤

*A Comparison of Journal Citation Indices.* Daniel Münich, Taras Hrendash, únor 2019 ➤

*Dopady známek na vysvědčení na životní rozhodnutí žáků.* Miroslava Federičová, únor 2019 ➤

### 2018

*Oborová publikační výkonnost pracovišť výzkumných organizací v České republice v roce 2017.* Daniel Münich, Taras Hrendash, prosinec 2018 ➤

*Které organizace mají nejcitovanější patenty? Nový pohled na hodnocení patentového výzkumu (interaktivní publikace).* Oleg Sidorkin, Martin Srholec, listopad 2018 ➤

*Dopady zavedení karenční doby v roce 2008 na pracovní neschopnost.* Filip Pertold, říjen 2018 ➤

*An International Comparison of Economic and Academic Performance of OECD Countries,* interaktivní aplikace. Taras Hrendash, Štěpán Jurajda, Stanislav Kozubek, Daniel Münich, říjen 2018 ➤

*Dopady vyšších platů politiků na volby do zastupitelstev obcí.* Ján Palguta, Filip Pertold, září 2018 ➤

*Dopady odkládaného zrušení superhrubé mzdy.* Klára Kalíšková, Michal Šoltés, září 2018 ➤

*Intelektuální dovednosti českých učitelů v mezinárodním a generačním srovnání.* Jana Krajčová, Daniel Münich, září 2018 ➤

*Obezita v České republice: mezinárodní srovnání s využitím dat z projektu SHARE.* Filip Pertold, Jiří Šatava, srpen 2018 ➤

*Oborová publikační výkonnost pracovišť výzkumných organizací v České republice v letech 2011–2015,* interaktivní aplikace. Taras Hrendash, Stanislav Kozubek, Daniel Münich, červenec 2018 ➤

*Dopady reformy rodičovských příspěvků v roce 2008 na pracovní zařazení matek.* Barbara Pertold-Gebicka, červenec 2018 ➤

*Průvodce seniora: Jak neprodělat při předčasném odchodu do důchodu.* Jiří Šatava, červenec 2018 ➤

*Komu školka (ne)pomůže? Zkušenosti ze série reforem předškolní péče v Německu.* Filip Pertold, Lucie Zapletalová, červenec 2018 ➤

*Vyšší platy učitelů: sliby, sliby, sliby.* Daniel Münich, Vladimír Smolka, červen 2018 ➤

*Kde se nejvíce publikuje v predátorských a místních časopisech? Bibliometrická analýza trochu jinak.* Vít Macháček, Martin Srholec, červen 2018 ➤

*The low-skilled in the Czech Republic.* Alena Bičáková, Klára Kalíšková, květen 2018 ➤

*Názvy firem a jejich vliv na firemní výkonnost.* Jan Hanousek, Štěpán Jurajda, duben 2018 ➤

*Co skrývají známky na vysvědčení?* Daniel Münich, Tomáš Protivínský, leden 2018 ➤

## 2017

*Růst disponibilních příjmů osob v letech 2005 až 2015: Kdo si polepšil?* Jiří Šatava, prosinec 2017 ➤

*Místní časopisy ve Scopusu.* Vít Macháček, Martin Srholec, prosinec 2017 ➤

*IDEA PRO VOLBY 2017. Rodinná politika v programech politických stran: přehled a rozbor.* Klára Kalíšková, říjen 2017 ➤

*IDEA PRO VOLBY 2017. Důchody a důchodci ve volebních programech.* Filip Pertold, Jiří Šatava, září 2017 ➤

*IDEA PRO VOLBY 2017. Platy učitelů ve volebních programech: přehled a rozbor.* Daniel Münich, září 2017 ➤

*Kdo je váš starosta: volební soutěž a charakteristiky zastupitelů v ČR.* Ján Palguta, srpen 2017 ➤

*Vrána k vráně sedá aneb důležitost oboru studia při výběru partnera.* Alena Bičáková, Štěpán Jurajda, Lucie Zapletalová, červenec 2017 ➤

*IDEA PRO VOLBY 2017, Nízké platy učitelů: hodně drahé šetření* ➤, Interaktivní aplikace studie ➤. Daniel Münich, červen 2017

*IDEA PRO VOLBY 2017, Příjmy seniorů – práce, nástupní důchody a jejich valorizace.* Jiří Šatava, červen 2017 ➤

*Do direct subsidies stimulate new R&D output in firms? A comparison of IMPULS, TIP and ALFA programmes.* Oleg Sidorkin, Martin Srholec, červen 2017 ➤

*IDEA PRO VOLBY 2017. Podpora rodin s dětmi: daně, dávky a veřejné služby.* Klára Kalíšková, květen 2017 ➤

*Pod pokličkou Beallových seznamů.* Vít Macháček, Martin Srholec, květen 2017 ➤

*Přísnější tresty za vraždy? Vyhodnocení dopadů legislativního návrhu.* Libor Dušek, březen 2017 ➤

*Ženy a muži v českém výzkumu: publikační výkon, produktivita, spoluautorství a trendy.* Štěpán Jurajda, Stanislav Kozubek, Daniel Münich, Samuel Škoda, březen 2017 ➤

*Proč ženy v Evropě nechtějí mít více dětí?* Matthias Doepke, Fabian Kindermann, překlad Ondřej Lukáš, Filip Pertold, únor 2017 ➤

## 2016

*80% snížení emisí skleníkových plynů: analýza vývoje energetiky České republiky do roku 2050.* Lukáš Rečka, Milan Ščasný, prosinec 2016 ➤

*Výzkum preferencí obyvatel pro klimatické politiky: Podporují Češi, Poláci a Britové jejich zavedení?* Iva Zvěřinová, Milan Ščasný, Mikolaj Czajkowski a Eva Kyselá, prosinec 2016 ➤

*Světové srovnání českých a slovenských časopisů podle indikátorů Impact Factor (IF) a Article Influence Score (AIS).* Daniel Münich a Samuel Škoda, prosinec 2016 ➤

*Daňový systém snižuje motivaci matek s menšími dětmi k práci: Doporučení a jeho vyhodnocení.* Jiří Šatava, prosinec 2016 ➤

*Stimulují přímé dotace soukromé výdaje firem na VaV? Metoda regresní diskontinuity* ➤, příloha *Metodika hodnocení hospodárnosti účelové podpory pro aplikovaný výzkum a vývoj ve firmách.* ➤ Ján Palguta, Martin Srholec, prosinec 2016

*Transfer znalostí do praxe podnikajícími akademiky v České republice.* Vít Macháček a Martin Srholec, listopad 2016 ➤

*Predátorské časopisy ve Scopusu.* Vít Macháček, Martin Srholec, listopad 2016 ➤

*Brexit vylepší vyjednávací pozici velkých států v Radě EU. Nejvíce posílí Polsko.* Vít Macháček, Tereza Hrtúsová, listopad 2016 ➤

*Konkurence politických uskupení v obecních zastupitelstvech a veřejné zakázky.* Ján Palguta, říjen 2016 ➤

*Platy českých učitelů zůstávají velmi nízké.* Daniel Münich, Vladimír Smolka, září 2016 ➤

*Medzinárodné porovnanie kvality publikačného výkonu vedných odborov na Slovensku* ➤, *Odborové prehľady* ➤. Štěpán Jurajda, Stanislav Kozubek, Daniel Münich, Samuel Škoda, srpen 2016

*Vliv mateřství na výši starobního důchodu.* Jiří Šatava, červenec 2016 ➤

*Dárci politických stran na trhu veřejných zakázek.* Ján Palguta, červenec 2016 ➤

*Národní srovnání vědeckého publikačního výkonu Akademie věd České republiky: kvantita vs. kvalita a spoluautorství.* Štěpán Jurajda, Stanislav Kozubek, Daniel Münich, Samuel Škoda, červen 2016 ➤

*Rozvody a příjmy žen v České republice: první zjištění v České republice na základě individuálních dat.* Petr Janský, Filip Pertold, Jiří Šatava, červen 2016 ➤

*Oborová publikační výkonnost pracovišť výzkumných organizací v České republice v letech 2009–2013.* Štěpán Jurajda, Stanislav Kozubek, Daniel Münich, Samuel Škoda, květen 2016 ➤

*Dopad daní a dávek na příjmovou nerovnost a relativní chudobu v České republice.* Petr Janský, Klára Kalíšková, Daniel Münich, květen 2016 ➤

*Sebedůvěra třídy a soutěž spolužáků o osmiletá gymnázia.* Miroslava Federičová, Filip Pertold, Michael L. Smith, duben 2016 ➤

*Podpora rodin s dětmi prostřednictvím daňově dávkového systému.* Jiří Šatava, březen 2016 ➤

*K čemu vede (ne)transparentnost veřejných zakázek?* Ján Palguta, Filip Pertold, březen 2016 ➤

*Veřejná podpora míst ve školách se vyplatí: Analýza výnosů a nákladů.* Klára Kalíšková, Daniel Münich, Filip Pertold, březen 2016 ➤

*Přechod na střední školu, pití alkoholu a vliv vrstevníků na kouření mládeže.* Filip Pertold, únor 2016 ➤

*An International Comparison of the Quality of Academic Publication Output in the Czech Republic* ➤, attachment *Discipline sheets* ➤. Štěpán Jurajda, Stanislav Kozubek, Daniel Münich, Samuel Škoda, leden 2016

## 2015

*Zdanění vysokopříjmových osob.* Libor Dušek, Jiří Šatava, prosinec 2015 ➤

*Hrozí opět přeplnění věznic? Predikce počtu vězňů v České republice.* Libor Dušek, prosinec 2015 ➤

*Mezinárodní srovnání kvality publikačního výkonu vědních oborů v České republice* ➤, příloha *Oborové listy* ➤. Štěpán Jurajda, Stanislav Kozubek, Daniel Münich, Samuel Škoda, prosinec 2015

*Rozdíly ve výši výdělků ve vztahu k mateřství a dítěti v rodině.* Mariola Pytliková, listopad 2015 ➤

*Skills Mismatches in the Czech Republic.* Klára Kalíšková, listopad 2015 ➤

*Pracovní aktivita po dosažení důchodového věku: Institucionální pobídky v České republice.* Jiří Šatava, listopad 2015 ➤

*Od mateřství k nezaměstnanosti: Postavení žen s malými dětmi na trhu práce.* Alena Bičáková, Klára Kalíšková, říjen 2015 ➤

*Working Beyond Pensionable Age: Institutional Incentives in the Czech Republic.* Jiří Šatava, září 2015 ➤

*Komparativní studie věku odchodu do důchodu v České republice* (česká verze studie *A Comparative Study of Retirement Age in the Czech Republic* z června 2015). Jana Bakalová, Radim Boháček, Daniel Münich, září 2015 ➤

*Oborová publikační výkonnost výzkumných pracovišť v České republice v letech 2008–2012* (studie obsahuje interaktivní internetový nástroj, pomocí kterého je možné zvolit obor či pracoviště a zobrazit řazení pracovišť dle preferovaného ukazatele). Štěpán Jurajda, Daniel Münich, září 2015 ➤



*Platy učitelů českých základních škol: setrvale nízké a neatraktivní.* Daniel Münich, Mária Perignáthová, Lucie Zapletalová, Vladimír Smolka, září 2015 ➤

*Miliardáři versus lidé / Billionaires versus People.* Jan Švejnar, srpen 2015 ➤

*A Comparative Study of Retirement Age in the Czech Republic* (v angl. jazyce, srovnávací studie věku odchodu do důchodu v České republice). Jana Bakalová, Radim Boháček, Daniel Münich, červen 2015 ➤

*Bodový systém a jeho vliv na počet smrtelných nehod.* Josef Montag, Lucie Zapletalová, květen 2015 ➤

*(Ne)diskriminace žen při žádosti o zaměstnání v důsledku mateřství: Experiment.* Vojtěch Bartoš, březen 2015 ➤

## 2014

*Společným zdaněním k nižší zaměstnanosti žen.* Klára Kalíšková, Lucie Zapletalová, prosinec 2014 ➤

*Co s ekonomickou neaktivitou v zemích Visegrádu?* Ágota Scharle, říjen 2014 ➤

*Vliv informací z volebních lístků na výsledky obecních a krajských voleb.* Štěpán Jurajda, Daniel Münich, Lucie Zapletalová, říjen 2014 ➤

*Regionální rozdíly v kupní síle: Ceny, platy, mzdy a důchody.* Matěj Bajgar, Petr Janský, srpen 2014 ➤

*Budete mít nárok na důchod?* Štěpán Jurajda, Jiří Šatava, červenec 2014 ➤

*Učení mučení, nebo škola hrou? Srovnání oblíbenosti školy a matematika pohledem mezinárodního šetření.* Daniel Münich, Miroslava Federičová, červen 2014 ➤

*Státní úředníci: Kolik jich vlastně je, kde a za kolik pracují?* Petr Bouchal, Petr Janský, červen 2014 ➤

*Komu pomůže navrhované zvýšení slevy na dani na dítě?* Klára Kalíšková, Daniel Münich, květen 2014 ➤

*Česká ekonomika pokračuje v růstu i v roce 2014.* Vilém Semerák, březen 2014 ➤

*Příprava na osmiletá gymnázia: velká žákovská steplechase.* Miroslava Federičová, Daniel Münich, březen 2014 ➤

*Ženy v českém finančním sektoru 1994–2012: nové pracovní příležitosti pro mladé a vzdělané.* Klára Kalíšková, březen 2014 ➤

## 2013

*Dopad vzdělanosti na hospodářský růst: ve světle nových výsledků PISA 2012.* Daniel Münich, Tomáš Protivínský, prosinec 2013 ➤

*Zdanění vysokých příjmů, reforma za reformou...* Libor Dušek, Jiří Šatava, prosinec 2013 ➤

*Kdo a kolik odvádí do společné kasy? Zdanění příjmů ze zaměstnání a podnikání v českém systému.* Libor Dušek, Klára Kalíšková, Daniel Münich, prosinec 2013 ➤

*Co by od roku 2015 přinesla již schválená reforma přímých daní?* Libor Dušek, Klára Kalíšková, Daniel Münich, říjen 2013 ➤

*Dopad rozvodu na příjmy v důchodu.* Jiří Šatava, září 2013 ➤

*Důchodový systém: scénáře budoucího vývoje.* Ondřej Schneider, Jiří Šatava, červen 2013 ➤

*Dopady reforem I. důchodového pilíře po roce 1996 na starobní důchody jednotlivců.*

Ondřej Schneider, Jiří Šatava, květen 2013 ➤

*Účastníci penzijního připojištění.* Petr Janský, květen 2013 ➤

*Může záporný hlas ve volebním systému se dvěma mandáty zvýšit kvalitu kandidátů?*

Martin Gregor, duben 2013 ➤

*Kdo je nejvíce zasažen růstem cen? Rozdíly v inflaci pro různé domácnosti.* Pavel Hait,

Petr Janský, březen 2013 ➤

## 2012

*Zachrání Čína české exporty? Studie.* Vilém Semerák, prosinec 2012 ➤

*Odhady dopadů změn DPH na domácnosti: porovnání dvou možných scénářů od roku 2013.*

Petr Janský, listopad 2012 ➤

*Veřejné zakázky v ČR: Co říkají data o chování zadavatelů?* Pavla Nikolovová, Ján Palguta,

Filip Pertold, Mário Vozár, říjen 2012 ➤

*Jaký důchod nás čeká? Alternativy vývoje státního průběžného důchodového systému.*

Ondřej Schneider, říjen 2012 ➤

*Český důchodový systém na rozcestí: Pro koho je výhodný přechod do druhého pilíře?*

Ondřej Schneider, Jiří Šatava, říjen 2012 ➤

*Dopady makroekonomického vývoje ČR na krajské úrovni: možnosti pro aktivní hospodářskou politiku (studie pro potřeby Ekonomické rady Asociace krajů ČR).*

Vilém Semerák, září 2012 ➤

*Možnosti pro aktivní hospodářskou politiku na krajské úrovni (studie pro potřeby Ekonomické rady Asociace krajů ČR).* Vilém Semerák, Jan Švejnar, září 2012 ➤

*Česká pomoc rozvojovým zemím: nejen finanční rozvojová spolupráce.* Petr Janský,

Zuzana Řehořová, září 2012 ➤

*The Commitment to Development Index for the Czech Republic (výzkumný článek).*

Petr Janský, Zuzana Řehořová, září 2012 ➤

*Být či nebýt učitelem: platy českých učitelů pohledem nákladů ušlých příležitostí a širší souvislosti.* Daniel Münich, Jan Straka, září 2012 ➤

*Kde se v ČR dělá nejlepší výzkum.* Štěpán Jurajda, Daniel Münich, srpen 2012 ➤

*Kde hledat příčiny přeplněných věznic.* Libor Dušek, srpen 2012 ➤

*Dopad vzdělanosti na dlouhodobý hospodářský růst a deficit důchodového systému.*

Daniel Münich, Petr Ondko, Jan Straka, červen 2012 ➤

*Česky: Nevyužitý potenciál země.* Klára Kalíšková, Daniel Münich, květen 2012 ➤

*Očekávané dopady změn sazeb DPH na rozpočty krajů.* Libor Dušek, Petr Janský, duben 2012 ➤

*Co když vláda nebude valorizovat starobní důchody? První odhady dopadů na relativní chudobu důchodců v ČR.* Petr Janský, Daniel Münich, březen 2012 ➤

*Rozpočtové instituce — evropské zkušenosti a aplikace na Českou republiku.*

Ondřej Schneider, únor 2012 ➤

*(Ne)udržitelnost (dluhu) veřejných financí.* Petr Janský, Ondřej Schneider, únor 2012 ➤

## 2011

*Evropská krize—Dopady měnové (dez)integrace na ČR.* Vilém Semerák, Jan Švejnar, prosinec 2011 ➤

*Evropská krize—Špatná a ještě horší řešení.* Vilém Semerák, Jan Švejnar, prosinec 2011 ➤

*Evropská krize—Limity čínské podpory.* Vilém Semerák, prosinec 2011 ➤

*Důchodové systémy v Evropě: Reformují všichni.* Ondřej Schneider, srpen 2011 ➤

*Jak sjednocení DPH kompenzovat rodinám s dětmi.* Petr Janský, Klára Kalíšková, červenec 2011 ➤

*Penzijní dluh: Břímě mladých,* Ondřej Schneider, květen 2011 ➤

*Poplatky penzijních fondů: Komentář.* Libor Dušek, Ondřej Schneider, květen 2011 ➤

*Finanční výkonnost penzijních fondů ve střední Evropě: Proč jsou české fondy nejhorší?* Jan Hlaváč, Ondřej Schneider, duben 2011 ➤

*Jak by sjednocení DPH na 17,5 % dopadlo na domácnosti a veřejné rozpočty.* Libor Dušek, Petr Janský, březen 2011 ➤

*Přehled hlavních dopadů daňových změn na domácnosti a veřejné rozpočty.* Libor Dušek, Petr Janský, březen 2011 ➤

*Jak by daňové změny dopadly na domácnosti a veřejné rozpočty.* Libor Dušek, Petr Janský, únor 2011 ➤

*Dopady sjednocení sazeb DPH na 20 % na životní úroveň domácnosti.* Libor Dušek, Petr Janský, únor 2011 ➤

## 2010

*Odhad dopadů navrhovaných změn DPH na životní náklady domácností.* Libor Dušek, Petr Janský, prosinec 2010 ➤

*Jak na státní rozpočet: Ekonomický přístup.* Libor Dušek, Vilém Semerák, Jan Švejnar, září 2010 ➤

*Jak inteligentně reformovat veřejné finance.* Libor Dušek, Vilém Semerák, Jan Švejnar, květen 2010 ➤

## 2009

*New member countries' labour markets during the crisis. EU BEPA Policy Brief.* Vilém Semerák, Jan Švejnar, září 2009 ➤

<http://idea.cerge-ei.cz/publikace>





EVROPSKÁ UNIE  
Evropské strukturální a investiční fondy  
Operační program Výzkum, vývoj a vzdělávání



*This paper uses data from SHARE wave 4 release 1.1.1, as of March 28th 2013 or SHARE wave 1 and 2 release 2.5.0, as of May 24th 2011 or SHARELIFE release 1, as of November 24th 2010. The SHARE data collection has been primarily funded by the European Commission through the 5th Framework Programme (project QLK6-CT-2001-00360 in the thematic programme Quality of Life), the 6th Framework Programme (projects SHARE-I3, RII-CT-2006-062193, COMPARE, CIT5-CT-2005-028857, and SHARELIFE, CIT4-CT-2006-028812) and the 7th Framework Programme (SHARE-PREP, N° 211909, SHARE-LEAP, N° 227822 and SHARE M4, N° 261982). Additional funding from the U.S. National Institute on Aging (U01 AG09740-13S2, P01 AG005842, P01 AG08291, P30 AG12815, R21 AG025169, Y1-AG-4553-01, IAG BSR06-11 and OGHA 04-064) and the German Ministry of Education and Research as well as from various national sources is gratefully acknowledged (see [www.share-project.org](http://www.share-project.org) for a full list of funding institutions).*



*Studie vznikla ve spolupráci s Nadací Krása pomoci a byla podpořena z dotačního programu MPSV Podpora veřejně účelných aktivit seniorských a proseniorských organizací s celostátní působností.*



NADACE  
KRÁSA POMOCI



Upozornění: Tato studie reprezentuje pouze názory autorů, a nikoli oficiální stanovisko Národohospodářského ústavu AV ČR, v. v. i. či Centra pro ekonomický výzkum a doktorské studium Univerzity Karlovy, CERGE.

Warning: This study represents only the views of the authors and not the official position of the Economics Institute of the Czech Academy of Sciences, v.v.i. as well as the Charles University, Center for Economic Research and Graduate Education.

Odchody do důchodu v Česku: role očekávání a zdravotního stavu  
v mezinárodním srovnání

Studie 5 | 2020

© Filip Pertold, Miroslava Federičová

Národohospodářský ústav AV ČR, v. v. i., 2020

ISBN 978-80-7344-545-4 (Národohospodářský ústav AV ČR, v. v. i.)

---

DĚKUJEME VŠEM SPONZORŮM / WE THANK ALL OUR SPONSORS

---



**Jan Žůrek**



**Petr Šrámek**  
**advokát**

---

IDEA se v rámci Národohospodářského ústavu AV ČR, v. v. i. podílí na aktivitách Strategie AV21  
IDEA at the Economics Institute of the Czech Academy of Sciences participates in the Strategy AV21 activities

---



---

Odchody do důchodu v Česku: role očekávání a zdravotního stavu v mezinárodním srovnání

Studie Institutu pro demokracii a ekonomickou analýzu (IDEA)

Vydavatel/Publisher: Národohospodářský ústav AV ČR, v. v. i., Politických vězňů 7, 111 21 Praha 1, Česká republika

## O IDEA

Institut pro demokracii a ekonomickou analýzu (IDEA) je nezávislý think-tank zaměřující se na analýzu, vyhodnocování a vlastní návrhy veřejných politik. Doporučení IDEA vychází z analýz založených na faktech, datech, jejich nestranné interpretaci a moderní ekonomické teorii.

IDEA je think-tank Národohospodářského ústavu AV ČR, v. v. i. a vznikla z iniciativy a pod vedením prof. Jana Švejnara. Národohospodářský ústav AV ČR, v. v. i. (NHÚ - angl. zkratka EI) tvoří společné akademické pracoviště CERGE-EI spolu s Centrem pro ekonomický výzkum a doktorské studium Univerzity Karlovy (angl. zkratka CERGE).

## Principy fungování IDEA

1. Vytváření shody na základě intelektuální otevřenosti – přijímání volné soutěže myšlenek, otevřenost podnětům z různých částí světa, přehodnocování existujících stanovisek vzhledem k novým výzvám.
2. Využívání nejvhodnějších teoretických a praktických poznatků – snaha o rozvinutí postupů na základě nejlepších teoretických i praktických poznatků (z České republiky i ze zahraničí).
3. Zaměření aktivit na vytvoření efektivní politiky a strategie České republiky – doplňovat akademické instituce vytvářením podkladů efektivním a operativním způsobem.

**Pokud chcete dostávat do své emailové schránky informace o připravovaných studiích a akcích IDEA, napište nám na [idea@cerge-ei.cz](mailto:idea@cerge-ei.cz)**

## About IDEA

The Institute for Democracy and Economic Analysis (IDEA) is an independent think tank focusing on policy-relevant research and recommendations. IDEA recommendations are based on high quality data, objective evidence-based analysis, and the latest economic theories.

IDEA is a think tank at the Economics Institute of the Czech Academy of Sciences and is led by its founder, Prof. Jan Švejnar. The Economics Institute (EI) of the Czech Academy of Sciences forms part of a joint workplace, CERGE-EI, together with the Center for Economic Research and Graduate Education of the Charles University (CERGE).

## IDEA's Working Principles

1. We build consensus on the basis of intellectual openness – we believe in a free competition of ideas, are open to initiatives from various parts of the world, and constantly review existing opinions in the light of new challenges.
2. We make use of the most appropriate theoretical and empirical findings, and strive to develop methods based on the best theoretical and practical knowledge (both from the Czech Republic and from abroad).
3. We focus on creating effective policy and strategy for the Czech Republic, complementing academic institutions by producing materials in a constructive, practical format.

**If you would like to receive regular information about the latest IDEA studies and events please subscribe to our mailing list by contacting [idea@cerge-ei.cz](mailto:idea@cerge-ei.cz)**



<http://idea.cerge-ei.cz>